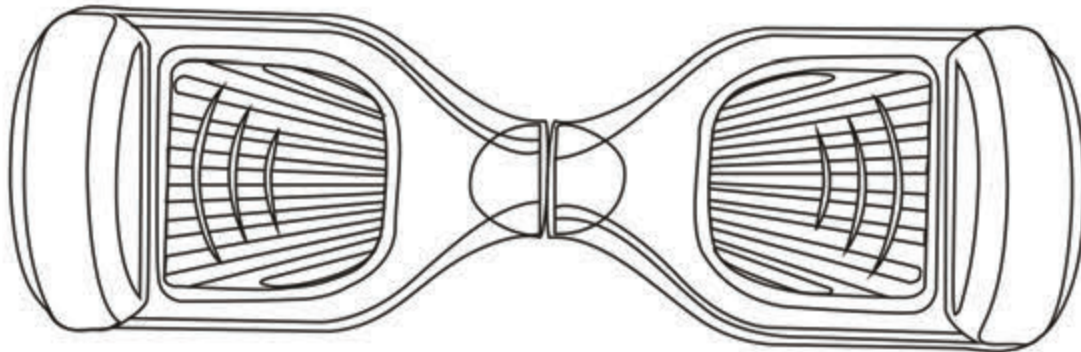




# XPLORER HOVERBOARD

Sichere Verwendung des intelligenten Hoverboards



[www.xplorerlife.de](http://www.xplorerlife.de)

# 1. Sichere Verwendung des intelligenten Hoverboards

## 1.1. Über die sichere Verwendung

Unsere Firma wünscht sich, dass jeder Benutzer des intelligenten Hoverboards mit zwei Rädern immer in Sicherheit ist und die angenehmen Momente genießt die ihm dieser bietet.

- Vor der ersten Benutzung empfehlen wir Ihnen, für Ihre eigene Sicherheit, die Gebrauchsanweisung zu lesen. Vor jeder Benutzung bitten wir Sie, die Reifen auf Beschädigungen zu prüfen und sicherzustellen, dass die Bestandteile des Hoverboards gut befestigt sind. Im Gegenfall, wenden Sie sich an ein zugelassenes Service.
- Wir bitten Sie, die Gebrauchsanweisung zu lesen, diese bietet Ihnen wichtige Informationen zu Ihrer Sicherheit, einschließlich Höchstgeschwindigkeitsgrenze, Bedeutung der Leuchtanzeige und der automatischen Sicherheitssperre.
- Wir bitten Sie, das intelligente Hoverboard nicht unangemessen benutzen, es besteht Lebensgefahr.
- Wir bitten Sie, die Bestandteile des intelligenten Hoverboards nicht zu verändern. Veränderungen können die Leistung des Hoverboards beeinträchtigen und Ihr Leben gefährden.

## 1.2 Gewichtsobergrenze

- Die Gewichtsobergrenze wurde aus zwei Gründen eingeführt: 1. Für die Sicherheit des Fahrers  
2. Um eventuelle Beschädigungen des intelligenten Hoverboards vorzubeugen
- Maximales Gewicht des Fahrers: 100 kg. (GB-BS02 maximales Gewicht 130kg)
- Minimales Gewicht des Fahrers: 20 kg.

**ACHTUNG!**

**Die Überschreitung der Gewichtsobergrenze destabilisiert das intelligente Hoverboard.**

## 1.3 Maximale Reichweite

Die maximale Reichweite des intelligenten Hoverboards schwankt je nach folgenden Faktoren:

- **Fläche:** auf geraden und ebenen Flächen wird die Reichweite des Hoverboards größer sein, im Gegenfall wird sie reduziert.
- **Gewicht:** das Gewicht des Fahrers beeinflusst die zurückgelegte Strecke.
- **Umgebungstemperatur:** wenn das intelligente Hoverboard bei empfohlener Temperatur gelagert ist, dann wird seine Reichweite positiv beeinflusst, im Gegenfall wird sie reduziert.
- **Wartung:** die Einhaltung des Ladekreislaufes verbessert die Reichweite, dessen Nichteinhaltung führt zur Verringerung derselben.
- **Geschwindigkeit und Verwendung:** bei Einhaltung der mittleren Geschwindigkeit wird die Reichweite verbessert, das Starten, Bremsen sowie häufig beschleunigen und verlangsamen reduzieren die Autonomie.

## 1.4 Geschwindigkeitsgrenze

- Die Höchstgeschwindigkeitsgrenze des intelligenten Hoverboards liegt bei maximal 10km/Stunde.
- Wird die Höchstgeschwindigkeitsgrenze überschritten, so ertönt ein akustisches Signal und sie müssen bremsen.
- Unterhalb der Höchstgeschwindigkeitsgrenze kann das intelligente Hoverboard das Gleichgewicht des Fahrers bewahren, wird diese überschritten, so kann letzterer sehr leicht das Gleichgewicht verlieren.

## 2. Was Sie wissen sollten

Es ist sehr wichtig, dass Sie die Gebrauchsanweisung verstehen, deshalb müssen Sie sie mit großer Aufmerksamkeit lesen, bevor sie Ihr Hoverboard starten.

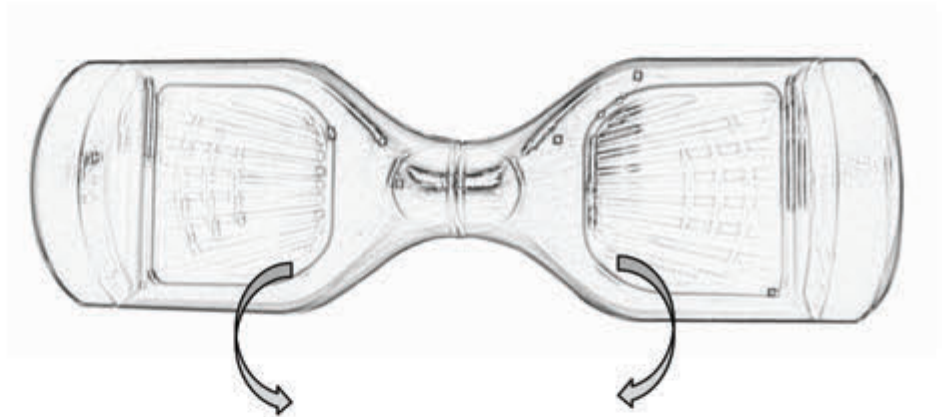
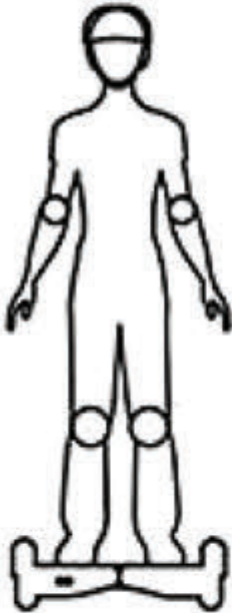
### 2.1 Erste Schritte

- **Schritt 1.** Starten Sie das Hoverboard durch Drücken des Startknopfes (Power).
- **Schritt 2.** Stellen Sie den ersten Fuß aufs Pedal. Wenn Lampe aufleuchtet, dann bleibt das Hoverboard balanciert, bis sie den anderen Fuß auf die Plattform stellen.
- **Schritt 3.** Sie müssen das Hoverboard besteigen nur wenn es waagrecht steht, sonst geht das Alarm los. Das Hoverboard ist sehr intuitiv was die Bewegung betrifft und würde sich bei der kleinsten Neigung vorwärts, rückwärts, nach links oder nach rechts fortbewegen.
- **Schritt 4.** Um nach rechts abzubiegen, üben Sie Druck mit dem rechten Fuß aus.

#### **ACHTUNG!**

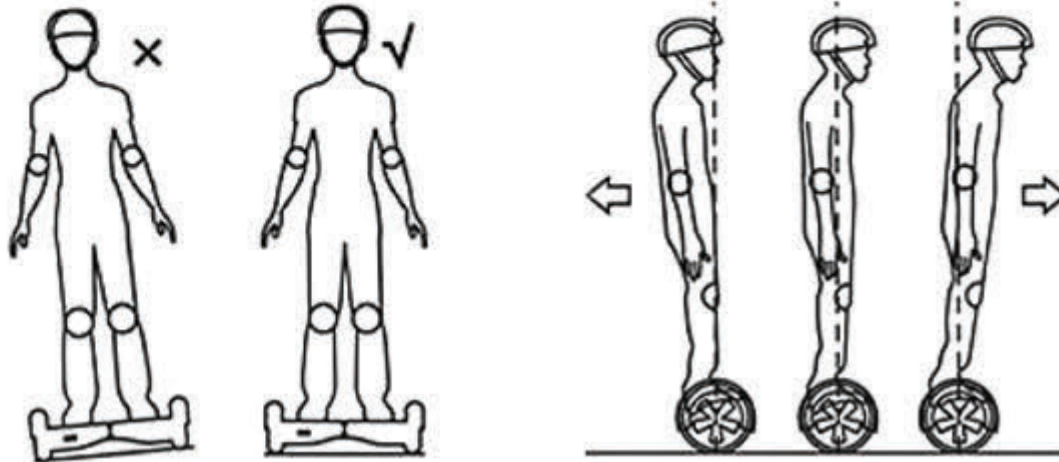
**Wenn das Hoverboard nicht im Gleichgewicht ist nachdem sie den ersten Fuß von der Plattform genommen haben, wird ein Alarmsignal ausgelöst und das Starten ist dann verboten.**

- **Schritt 5.** Um nach rechts abzubiegen, üben Sie Druck mit dem rechten Fuß aus
- **Schritt 6.** Um zu stoppen, üben Sie Druck nach hinten mit beiden Füßen, bis das Hoverboard hält, und dann nehmen sie ihre Füße der Reihe nach von der Plattform



Üben sie Druck mit dem rechten Fuß aus, um nach rechts abzubiegen.

Üben sie Druck mit dem linken Fuß aus, um nach links abzubiegen



## Wie das intelligente Hoverboard gefahren wird

### **ACHTUNG!**

Wir bitten Sie, das Hoverboard nicht auf schrägen Flächen zu fahren oder abzubiegen, bei Gleichgewichtsverlust wird Ihre Sicherheit beeinträchtigt.

## 2.2. Wann greift die Schutzfunktion des intelligenten Hoverboards ein?

Wenn Sie das Gleichgewicht verlieren oder wenn das Hoverboard andere Fehler bei der Fortbewegung wahrnimmt, dann wird das Alarmsignal ausgelöst oder das Hoverboard hält.

- Wenn die Plattform nach vorne oder nach hinten um mehr als 10 Grad geneigt ist
- Bei niedriger Batteriespannung
- Während des Aufladens
- Wenn die Füße auf dem Gerät befestigt sind
- Wenn die Batterie leer oder fast leer ist
- Wenn die Geschwindigkeit zu hoch ist
- Wenn das Hoverboard sich über 30 Sekunden sehr schnell vorwärts und rückwärts bewegt
- Wenn das Alarm des Hoverboards an ist und der sunetul sonor intermitent este rapid
- Wenn die Plattform bei mehr als 35 Grad geneigt ist, stoppt das Hoverboard automatisch

Wenn die Batterie des Hoverboards sehr schnell entlädt, dann stoppt dieses automatisch nach 15 Sekunden.

## **ACHTUNG!**

Wenn das Ladeniveau der Batterie niedrig ist, dann blockiert sich das Hoverboard automatisch und muss neu gestartet werden. Stellen Sie sicher, dass sie ihn sofort aufladen!

Wenn das Ladeniveau der Batterie niedrig ist, bitten wir Sie, das Hoverboard nicht mehr zu benutzen, da dessen Leistung beeinträchtigt werden kann. Außerdem kann bei niedrigem Ladeniveau der Batterie das Gleichgewicht nicht mehr eingehalten werden.

### **2.3. Wie Sie üben:**

Vor der ersten Benutzung, sorgen Sie dass folgende Bedingungen bestehen:

- Sie haben komfortables Schuhwerk, mit flacher Sohle
- Sie stehen auf einer geraden und ebenen Fläche
- Sie können leicht vom Hoverboard aussteigen
- Sie passen auf, dass die Fläche nicht uneben ist.

## **ACHTUNG!**

Das Hoverboard wurde als Transportmittel für gerade und ebene Flächen entworfen, wenn Sie auf Ihrem Weg problematische Flächen antreffen, bitten wir Sie, die Geschwindigkeit z verringern.

Wenn Sie noch keine Erfahrung mit dem Hoverboard haben, bitten wir Sie, auf die Fußgänger Rücksicht zu nehmen.



### 3. Gebrauchsanweisung für eine sichere Nutzung

Vorliegender Abschnitt enthält Informationen und Warnungen zum sicheren Gebrauch des intelligenten Hoverboards. Um in Sicherheit das intelligente Hoverboard fahren zu können, bitten wir Sie, die Gebrauchsanweisung zu lesen und die Sicherheitsregeln einzuhalten. Beachten Sie, bitte, die Sicherheitsbedingungen und Sie können in Sicherheit die Fahrt genießen.

#### ACHTUNG!

- Benutzen Sie das intelligente Hoverboard nicht bevor Sie nicht aufmerksam die Gebrauchsanweisung gelesen haben, weil Sie sonst riskieren, die Kontrolle über das Gerät zu verlieren und sich Verletzungen zuziehen können. Um dies zu vermeiden, folgen Sie den Anweisungen aus dem Handbuch für Hoverboardfahrer.
- Versichern Sie sich bitte vor der Benutzung, dass das Produkt im guten Zustand ist und alle Komponenten besitzt.
- Während der ersten Benutzung, bitten wir Sie, alle Sicherheitsmaßnahmen zu treffen, wie das Tragen von Helm, Knie- und Ellenbogenschutz usw.
- Das intelligente Hoverboard ist nur zur persönlichen Nutzung vorgesehen. Benutzen Sie das Hoverboard nicht für öffentlichen Transport.
- Das minimale Gewicht für die Benutzung des Produktes durch Kinder ist 20 kg. Kinder können das Produkt nur unter Aufsicht und Anleitung eines Erwachsenen benutzen. Für Herzranke sowie Personen mit hohem Blutdruck ist die Benutzung des Produktes nicht zu empfehlen. Die Benutzung des Produktes durch schwangere Frauen und Personen mit Behinderungen ist verboten.
- Benutzen Sie das Hoverboard nicht nach Alkohol- oder Drogenkonsum.
- Während des Gebrauchs des Produktes, beachten Sie bitte die Verkehrsregeln und nehmen Sie Rücksicht auf die Fußgänger.
- Während der Fahrt, halten Sie bitte Abstand. Bewahren Sie eine gute Sichtbarkeit um mit dem elektrischen Hoverboard in Sicherheit zu fahren.
- Während der Fahrt halten sie ihre Beine nicht steif biegen sie ihre Knie, um ihr Gleichgewicht auch auf konvexen und konkaven Flächen bewahren zu können. Halten Sie immer beide Füße auf der Fläche des Hoverboards.

- Während des Gebrauchs, tragen Sie bitte Sportkleidung, um besser eventuelle Notsituationen bewältigen zu können.
- Das intelligente Hoverboard kann von einer einzigen Person benutzt werden. Die Benutzung von zwei oder mehreren Personen gleichzeitig ist verboten.
- Überschreiten Sie nicht die in der Gebrauchsanweisung angegebene Gewichtsgrenze, Sie riskieren sonst umzufallen und sich Verletzungen zuziehen.
- Die Überschreitung der zugelassenen Gewichtsgrenze kann das intelligente System des elektrischen Hoverboards beeinträchtigen. Die minimale Gewichtsgrenze muss allerdings erreicht werden, damit das Hoverboard benutzt werden kann, Im Gegenfall, kann das Hoverboard nicht gefahren werden, besonders bergab, wo es am gefährlichsten ist und die Fahrt verlangsamt werden sollte.
- Für Ihre eigene Sicherheit, sowie für die Sicherheit der Anderen, muss die Geschwindigkeit des Hoverboards konstant bleiben. Seien Sie immer bereit zu verlangsamen oder zu bremsen.
- Bei Unfall im Verkehr, warten Sie an der Unfallstelle auf die Polizei.
- Wenn Sie sich neben anderen Fahrern von Hoverboards fortbewegen, halten Sie Abstand, um Unfälle zu vermeiden.
- Vergessen Sie nicht, während ihrer Fahrt mit dem Hoverboard, dass Ihre Höhe um 10 cm länger ist als eine Tür, handeln Sie dementsprechend.

- Behalten Sie Ihr Gleichgewicht und ihren Schwerpunkt während der Fahrt, um Unfälle wegen Geschwindigkeit oder Verlust des Gleichgewichts zu vermeiden..
- Lassen Sie sich während der Benutzung des Hoverboards nicht ablenken, beantworten Sie keine Anrufe, hören Sie keine Musik, haben Sie keine andere Beschäftigung während der Fahrt.
- Benutzen Sie das Hoverboard nicht bei Regen und fahren Sie keine langen Strecken rückwärts, mit großer Geschwindigkeit. Benutzen Sie keine äußeren Kräfte um das Hoverboard anzutreiben und fahren Sie nicht bei schwachem Licht oder bei Dunkelheit.
- Meiden Sie bitte Hindernisse und rutschige oder nasse Flächen wie Glatteis, Schnee und Eis.
- Meiden Sie bitte kleine verstreute Gegenstände, Zweige, Müll oder Kopfsteinpflaster.
- Fügen Sie sich bitte den Nutzungsbedingungen des Hoverboards im öffentlichen Raum. Wenn Sie eine Genehmigung brauchen, um das intelligente Hoverboard in einem bestimmten Bereich brauchen, dann erwirken Sie zuerst die nötige Genehmigung.
- Wir bitten Sie, das Hoverboard nicht abrupt anzulassen oder bremsen
- Die Benutzung des Hoverboards in unangemessenen Räumen in denen gefährliche Zwischenfälle wie Feuer oder Explosionen ist verboten

## 4. Aufladung und Wartung der Batterien

Das Hoverboard verfügt über eine interne, wiederaufladbare Batterie. Zur Wartung der Batterie, lesen sie die Sicherheitsanweisungen und deren Vorschriften. Sowohl zu Ihrer eigenen Sicherheit, als auch zur Verlängerung der Lebensdauer Ihrer Batterie, bitten wir Sie, Folgendes zu beachten:

### 4.1 Entladene Batterie

Wenn das Licht des Schalters (Power) rot blinkt, wird das stoppen des Hoverboards empfohlen, da die Batterie nicht mehr genügend Energie hat. Wenn die Batterie entladen ist, hat das intelligente Hoverboard nicht mehr genügend Energie, um gefahren zu werden, und die Plattform wird blockiert, so dass eine weitere Nutzung des Hoverboards nicht mehr möglich ist. Bestehen Sie nicht darauf, sich weiter fortzubewegen, denn Sie könnten sehr leicht umfallen und sich Verletzungen zuziehen. Ansonsten wird die Fortbewegung mit entladener Batterie deren Lebenszeit beeinträchtigen. Benutzen Sie das Hoverboard nicht mehr wenn seine Batterie:

1. Einen unangenehmen Geruch oder Rauch freisetzt
  2. Leckagen auf treten
- Die Batterie darf nur von einem zugelassenen Service entfernt und ersetzt werden.
  - Rühren Sie die Batterie nicht an, wenn Leckagen auftreten.
  - Lassen Sie keine Kinder oder Tiere an das Gerät.
  - Bevor Sie die Batterie installieren oder das Hoverboard benutzen, entfernen Sie das Ladegerät..
  - Die Batterien enthalten gefährliche Substanzen. Öffnen Sie nicht die Batterien und führen Sie keine Fremdkörper in die Batterien ein.
  - Es ist die Pflicht der herstellenden Firma, die Ausrüstung für die Batterie des intelligenten Hoverboards zur Verfügung zu stellen.
  - Die Lithium-Batterie wird als gefährlich betrachtet, weil sie schädliche Leckagen aufweisen kann.
  - Die Batterie des intelligenten Hoverboards kann nur im rahmen der lokal geltenden Gesetze benutzt werden.

## 4.2 Batterieaufladung

- Prüfen Sie den Anschluss auf Trockenheit
- Öffnen Sie den Deckel im hinteren Bereich des intelligenten Hoverboards.
- Schließen Sie ein Ende des Ladegerätes an die Ladebuchse an (100-240V; 50-60 Hz), stellen sie sicher, dass die Lichtanzeige am Ladegerät grün leuchtet und stellen sie das Ladegerät neben das intelligente Hoverboard.
- Wenn die Lichtanzeige rot leuchtet, dann wird das Hoverboard aufgeladen, im Gegenfall, prüfen Sie, ob die elektrische Verbindung in Ordnung ist.



- Wenn die Lichtanzeige des Ladegerätes von rot auf grün wechselt, dann ist das Hoverboard aufgeladen. Wir bitten Sie, den Aufladeprozess zu stoppen, weil eine Überschreitung der Aufladezeit die Lebensdauer der Batterie beeinträchtigt.
- Laden sie bitte die Batterie gemäß den Anweisungen auf. Im Gegenfall wird die Batterie beschädigt.
- Die Aufladedauer des intelligenten Hoverboards beträgt etwa 2 Stunden. Die Überladung der Batterie beeinträchtigt ihre Lebensdauer.
- Laden Sie ihr Hoverboard in einer trockenen Umgebung auf. Wenn die Aufladebuchse feucht ist, warten Sie, bis sie austrocknet.

### 4.3 Hohe oder niedrige Temperaturen

Wenn Sie das Hoverboard bei Höchstleistung verwenden wollen, muss die Batterietemperatur die empfohlene sein. Vor dem Laden und während des Ladens, muss die Temperatur in den empfohlenen Grenzen begriffen sein, oder sehr nahe daran. Wenn die Grenzen nicht erreicht oder stark überschritten werden, ist ein Aufladen nicht möglich.

### 4.4 Batteriebetriebsparameter

Artikel	Parameter
Batterientyp	Lithium-Batterie
Ladezeit	2-3 Stunden
Spannung	36V
Anfangsleistung	2-4AH
Betriebstemperaturen	-15 C /- 50 C
Ladetemperaturen	0 - 40 C
Lagerungszeit ( 20 C und 25 C )	12 Monate
Optimale Lagerungsfeuchtigkeit	5%- 95%

## 4.5 Hinweise zum Bewegen der Batterie

### **ACHTUNG!**

Die Lithiumbatterie ist als gefährlich zu betrachten. Die lokalen Gesetze sind während des Transports gültig.

### **ACHTUNG!**

Wenn Sie das Hoverboard mit den Lithium-Ion Batterien mit dem Flugzeug transportieren, dann fügen Sie sich dem Transportregime derselben und nehmen Sie Verbindung zu den zuständigen Agenten der Fluggesellschaft auf.



---

**Xplorer GmbH**

**A:** St. Veiter Straße 34, 9020 Klagenfurt am Wörthersee, Österreich | **T:** +43 463 5000 26 | **F:** +43 463 500026-151  
**E:** [info@xplorerlife.com](mailto:info@xplorerlife.com) | [www.xplorerlife.de](http://www.xplorerlife.de)

---

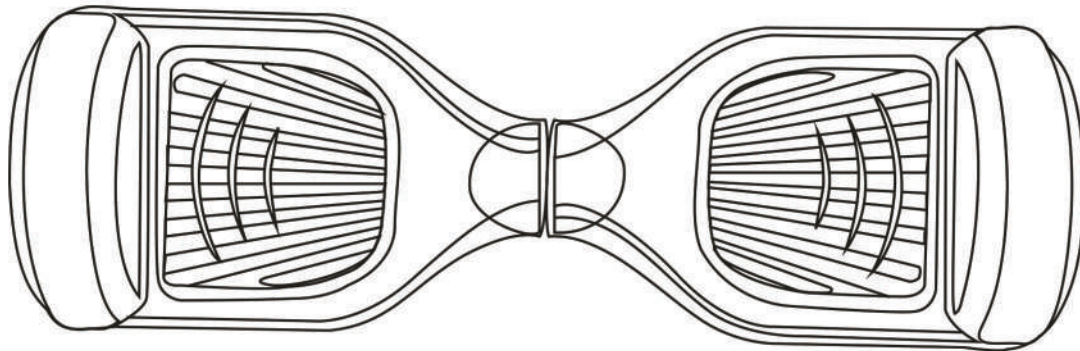
***FIT FOR LIFE.***





# XPLORER BOARD

User manual



[www.xplorerlife.com](http://www.xplorerlife.com)

# 1. Safe use double intelligent drift scooter.

## 1.1 About the safe use of

Our company hope all drivers can drive safely two-wheel intelligent drifting scooter, and enjoy the fun brought by the drifting scooter, to remember you learning to ride a bicycle, drive a car, or use other means of transport, all these experiences can be applied to the sale of our products allows you to better use of drifting scooter.

- Relevant content you will be able to follow directions drift safe driving a car, we strongly recommend you the first time in drift driving car can read the operation instruction handbook ".Before each driving please check tyre for damage, if there is a loose parts, if you have any situation, please contact the agent for repair.
- Please read the instruction for use, you will get a lot of important safety information, including the speed limit, indicator light warning, safety shutdown.
- Please do not use drifting scooter made any endangers one's personal or property safety.
- Please do not arbitrarily modified drifting scooter parts, not only affects the drifting scooter may even damage the performance of drifting scooter, at the same time will produce serious harm.

## 1.2 The driver of the weight limit

- Drivers there are two reasons for weight limit: 1. Ensure the safety of drivers 2. Reduce the overload of intelligent drifting scooter damage.
- Drivers' biggest weight limit: 120 kg.
- The driver of the minimum weight limit: 30 kg.



**WARNING!** More than make you are in danger of falling weight.

### **1.3 The largest distance**

Intelligent drifting scooter the biggest range is related to many factors, such as:

- Terrain: in smooth, flat ground driving increases range, on the contrary will reduce the distance.
- Weight: the weight of the drivers affect the distanc.
- Environment temperature, under the recommended temperature storage and intelligent driving drifting scooter increase distance, on the contrary will reduce the distance in extreme temperatures.
- Maintenance: reasonable charging and maintenance of the battery can increase the range, on the contrary will reduce the distance.
- Speed and driving style: keep medium speed increases range, on the contrary frequent start, stop, acceleration and deceleration will reduce the distance.

### **1.4 The speed limit**

- The maximum speed of intelligent drifting scooter for 10 km/hour.
- When driving over maximum allowable speed, drifting scooter buzzer will send out alarm.
- Smart drifting scooter under the specified speed can keep the balance of the driver, when the speed is greater than the specified speed, drifting scooter up, cock to limit speed within the safe speed.

## 2. Drive a two-wheel intelligent drifting scooter

Using intelligent ticket I car security related matters need attention, so you must fully understand the instruction manual before driving all of the matters needing attention, mentioned in the before use to understand these security issues is very important for you.

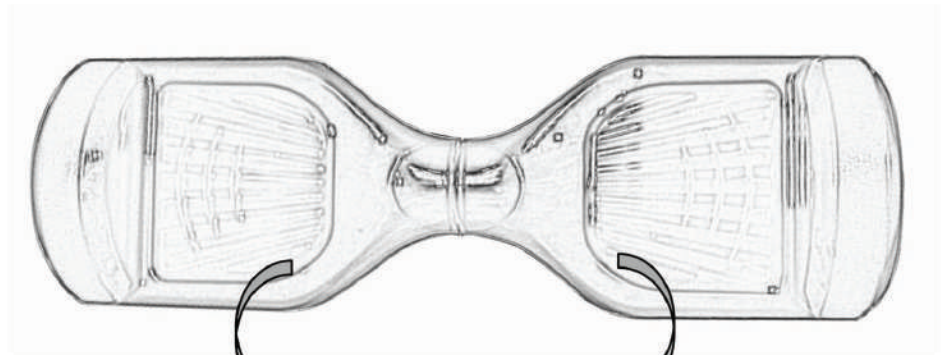
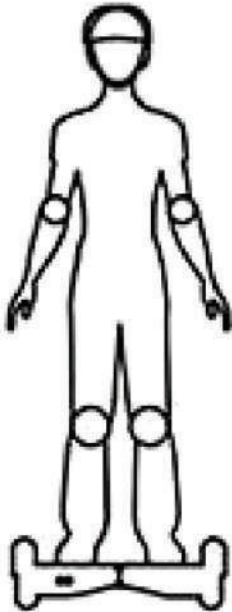
### 2.1 Intelligent drifting scooter steps

- Step 1. Start the smart drifting scooter, press the power switch.
- Step 2. Driving to the trigger switch operation indicator light on single foot mat, automatic balancing system into the state, maintain smooth fuselage on the other foot after can operate.
- Step 3. Manipulation of the drifting scooters after successful standing balance of center of gravity, intelligent drifting scooter mobile will remain stationary state.Small forward or backward through the body to control the smart drifting scooter forward or backward, remember that the body movement range is too big.

**NOTE:** If the trigger when the foot switch intelligent platform drifting scooter not in level state, the beep will alarm and alarm indicator light, system into automatic balance state, at this time are prohibited.

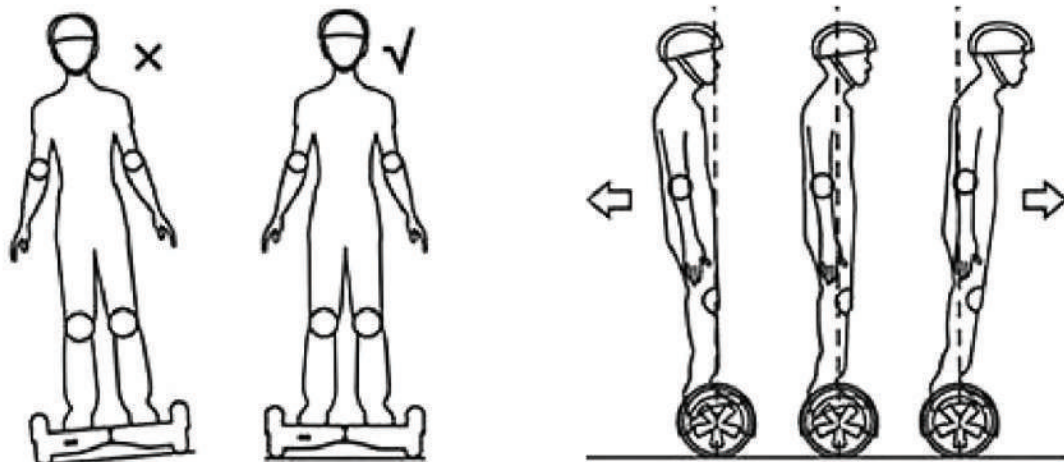
- Step 4: manipulation of the drifting scooter left and right.

- Step 5: get off the bus, get off before you stop intelligent drifting scooter balance state.one foot down, the other one foot in the left drifting scooter again.



The right foot forward to turn left

The left foot forward to turn right



## Intelligent drifting scooter driving

### **AWARNING!**

- Prohibited in the case of high-speed sharp steering, lest appear dangerous situation.
- Please don't drive the transverse slopes or turned, it will lead to intelligent drifting scooter balance Angle offset, affect driving safety.

## 2.2 Intelligent drifting scooter protection function

In the process of running, if the system errors or irregularities, intelligent drifting scooter prompt drivers in different ways. Ban cycling, alarm light is normally on, buzzer intermittent singing alarm, system cannot enter the balance model.

- Hands-on, the platform forward or back more than 10 degrees.
- The battery voltage is too low.
- In the process of charging.
- Cycling process, become warped on platform, operation is prohibited.
- Car speeding.
- Lack of battery.
- Car body rocking back and forth for more than 30 seconds
- System into protection mode, alarm light is normally on, buzzer at a high rate in the process of alarm cycling
- Platform forward or back more than 35 degrees, directly into the stop condition.
- The battery voltage is lower than the protection value, after 15 seconds into the stop condition
- Continued large current discharge (such as long time up a long slope), enter the stop condition after 15 seconds.

## **AWARNING!**

When smart drifting scooter into the outage status, the system will automatically lock machine, machine can press lock unlock. When the battery has been depleted or system to produce the safe parking information, please do not continue to drift driving a scooter, otherwise, the scooter would make scooter cannot balance due to lack of electricity, in this case the driver is likely to be hurt. If the battery reaches a minimum, continue to drift driving scooter, will affect the service life of batteries.

### **2.3 Intelligent drifting scooter driving practice**

When you drive smart drift outdoors, for your safety, please ensure that you have first can skilled driving drifting scooter:

- Please wear comfortable casual sportswear and wear flat shoes, let the body maintain flexibility.
- Please open field practice intelligent drift to drive a scooter, until you can easily get on the scooter forward, backward, turn, stop, get off the bus.
- Attention should be paid to the ground is flat and level
- You can learn driving in different terrain must slow down in case of an unfamiliar terrain. Any time can't let drifting scooter off the ground
- Smart drifting scooter is flat surface design for using the object of a supplementary means of transport. When users run on the uneven road surface, should decelerate slowly moving.
- If not skilled driving intelligent drifting scooter please avoid danger such as pedestrians or obstacles exist where, to meet in through the door carefully and make sure whether can pass.



### 3. Driving safety instruction

This section highlights a few safety knowledge and warning statement, let you in the use of intelligent drifting scooter have certain knowledge of security considerations. In order to ensure that you can safely drive drift please be sure to read the operation instruction handbook "and comply with the relevant safety instructions. Please pay attention to the operation instruction handbook "mentioned in all the safety warning and use the matters needing attention, understanding of these security issues can improve your driving safety and pleasure.

#### **A WARNING!**

- Under no circumstances use smart drifting scooter you are likely to lose control, collision and fall and cause harm. In order to avoid damage, you must carefully read and refer to instruction manual instructions to drifting scooter driving. Please ensure that the product use in good condition, and after carefully read and be familiar with the company to provide all of the products material before using this product.
- When you learn drifting scooter, please make sure that completes the safety measures, such as- wearing a helmet, knee and elbow pads, gear, etc.
- Intelligent drifting scooter applies only to personal entertainment, it is prohibited to use in public transportation.
- It is strictly prohibited in the motor vehicle to use the company's products
- Children shall not be less than 20 kg weight and should be protected by the adults driving; Has a history of heart disease, high blood pressure, and lack ego to protect consciousness of the old men hands the inconvenience banned driving; Pregnant women and people with disabilities driving is prohibited
- No driving after drinking or using drugs and driving don't pick up goods.
- Driving drifting scooter please pay attention to comply with local traffic laws, comity pedestrian
- Please alert your front and distant things, keep good vision helps you safer driving drifting scooter.
- While driving my legs to relax, knees slightly bent, it will make you in balance is concave and convex surface
- Driving process, to ensure that the soles of your feet always step on the mat.

- Please use drifting scooter suitable for sports clothes, it helps you better handle emergency situations.
- Drifting scooter can only be a person, not more than two, and two at the same time.
- Users and the belongings should not be more than the weight of the manual indicate the maximum load of drifting scooter, or you will make it easier for drivers in the process of using fall or injury, even can cause damage to the function of intelligent drifting scooter. In addition to this, the driver should not be less than the weight of the instruction in the designated driver minimum weight. Otherwise cause drivers may not be able to manipulate drifting scooter, especially in the downhill when not safe reduce speed or stop.
- Must let the speed of the scooter in to ensure the safety of themselves and others, can be ready to stop the drifting scooters running.
- When you are driving drifting scooter traffic accident occurs, you stay put waiting for the arrival of the relevant departments and reasonable and lawful process events.
- When you are together with other users of drift driving drifting scooter while driving, please keep a certain distance between each other in order to avoid a collision.
- Always remember you in drift driving scooter, your body is highly increased by about 10 cm in head through the door, please pay attention to the safety.

- Pay attention to the balance of body center of gravity when steering action to prevent falling off because of center of gravity offset or too fast.
  - Don't get distracted when driving drifting scooter, such as answering the phone, listen to music, or engage in any other activities.
  - Do not allow the wet in the rain road, long distance driving backwards, high-speed, high-speed decay, speeding drifting scooter turn back.
- Design, test, or is not present in the personal transport related proof method and equipment for the medical safety, so the user must use drifting scooter without external force Don't drift in the dim light or dark place driving scooter.
- Avoid the obstacles and smooth surface, such as, glaze ice and snow of the wet floor.
  - Please avoid scattered objects and small branches are in the exercise, trash, or a small stone road.
- Avoid driving with an obstacle in the narrow space or place.
- Please conform to the conditions of use of intelligent drifting scooter environment use, if there are any environment need to obtain permission to use, please get permission first.
  - Please do not start or stop suddenly.
- Avoid driving on a steep slope.
- Prohibited in unsafe environment using smart drifting scooters, these unsafe environment refers to the result of flammable gas, steam, liquid, dust or fiber and other reasons may cause dangerous events, such as fire or explosion.

## **4. Learning charging and maintenance of batteries**

Main MianShu drifting scooter charging method, how to maintain the batter/, need to pay attention to safety matters, and to show the battery specifications. For you and others safety maximum extend battery life and improve battery performance, please be sure to use according to the following the operation of the battery.

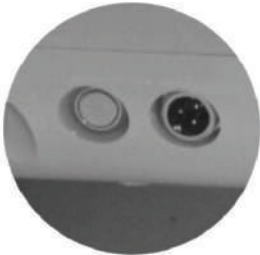
### **4.1 Lack of battery**

When you found the power indicator light is red light and flashing, suggests that power is not enough, you are advised to stop driving. When the battery is low, intelligent drifting scooter don't have enough energy to your normal driving, the system will be the base platform automatically cock, forbids operators continue to use, if you insist on driving at this time, damage is very easy to fall down, at the same time also can affect the service life of batteries, if you develop any of the following do not use the battery.

- 1. Emit some smell or a high fever.
- 2. Leak out of any material.
- To remove the battery and maintenance is limited to the staff.
- Don't touch the battery leakage of any material.
- Dont let the child contact with animal cells, before install batteries or driving must pull out the charger, in the case of charging to make anything that has to do with intelligent drifting scooter is dangerous.
- Batteries contain dangerous substances, do not open the battery, do not insert any material into the battery.
- Limited to the company to provide equipment to drifting scooter battery.
- Ban has been put on the lithium battery, unsafe has excessive discharge of battery, only scrap processing.
- Intelligent drifting scooter battery to use with the permission of the local laws.

## 4.2 The charging step

- To ensure the charging mouth was dry.
- Open the smart drift charging scooter rear cover.
- To insert one end of the charger to the mains (100 - 240V ; 50-60 Hz), confirm the charger green indicator light is normal lights up, then put the charger on the other side of smart drifting scooter.
- When the red indicator light on charger, charging showed normal, otherwise please check whether the circuit connection is good.
- When the indicator lights on the charger change from red to green, suggests that electricity is filled At this time, please stop charging, charging for a long time will affect the service life of batteries.



- Pay attention to use the local standard plug.
- Please charge according to the rules, storage battery, otherwise it will damage the battery, the battery life.
- Smart drifting scooter charging time is about 2 hours, long charging time will affect the battery life.
- Please keep the environment dean, dry charge.
- Charging mouth moist, don't charge.

### 4.3 Temperature too high or too low

If you want the smart drifting scooter the highest efficiency, the temperature of the battery must be marked in the battery specifications temperature range.

Before charging and charge process temperature must be within the recommended temperature, close to the recommended temperature, the charging efficiency is the highest, if extreme cold or heat, charging time will be lengthened or cannot be fully charged.

### 4.4 Detailed parameters of the battery

Item	Parameter
The battery type	The lithium battery
Charging time	2 or 3 hours
voltage	36V
Initial capacity	2-4AH
Working temperature	-15° C -50° C
Charging temperature	0 - 40 ° C
Storage time (~ 20° C and 25° C)	12 months
Stored relative humidity	5% - 95%

## **4.5 Matters needing attention when shipping the battery**

### **A WARNING!**

Lithium battery is considered to be dangerous goods, need to get the local law allows during transportation.

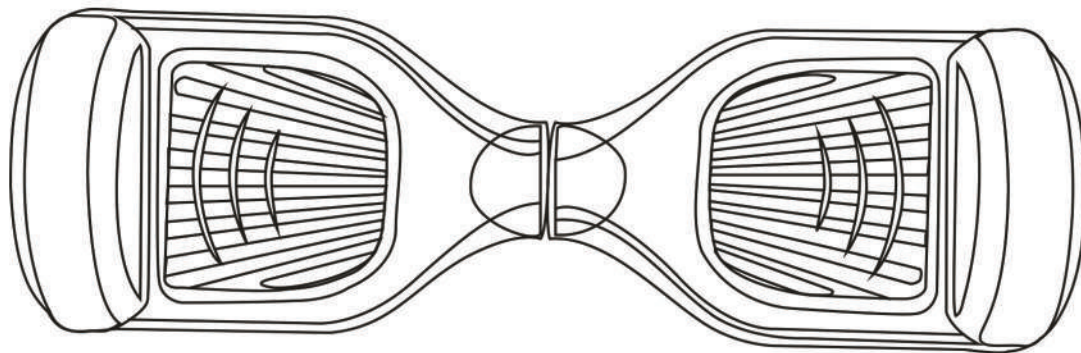
### **NOTE:**

If you need to load the two-wheel intelligence of lithium-ion batteries drifting scooter air, or any other need to adopt the .node of transportation of intelligent transportation drifting scooter lithium-ion batteries, please contact the company designated agents.



# XPLORER BOARD

Priručnik za korištenje



[www.xplorerlife.hr](http://www.xplorerlife.hr)



# 1. Priručnik za korisnike

## 1.1 Informacije o sigurnom korištenju

Naša tvrtka se nada kako će svi vozači inteligentnog skutera na dva kotača uživati u sigurnoj vožnji i zabavi koju on pruža. Zapamtite da vaša iskustva učenja vožnje biciklom, automobilom ili drugim prijevoznim sredstvom mogu biti od pomoći u učenju vožnje i brizi o sigurnosti korištenja inteligentnog skutera.

- Toplo preporučamo da se prije prvog korištenja pročita knjižica o operativnom korištenju. Molimo Vas da prije svake vožnje provjerite postoje li oštećenja kotača(guma) te ima li olabavljenih dijelova. Ako postoje oštećenja molimo vas da kontaktirate najbližeg servisera.
- Molimo Vas da pročitate upute o korištenju gdje ćete naći mnogo važnih informacija o sigurnosti uključujući maksimalnu dozvoljenu brzinu, indikator svjetlosnog upozorenja te sigurnosno gašenje skutera.
- Molimo Vas da ne koristite skuter ako ugrožava osobnu sigurnost ili imovinu.
- Molimo Vas da ne koristite neovlaštene zamjenske dijelove jer mogu naštetiti performansama skutera i istovremeno prouzročiti ozbiljnu štetu.

## 1.2. Maksimalna težina vozača

- Vozači , postoje dva razloga za propisano maksimalno opterećenje: 1. Jamstvo za sigurnost vozača, 2. Izbjegavanje preopterećenja koje šteti inteligentnom skuteru
- Maksimalna težina vozača: 120 kg
- Minimalna težina vozača: 30 kg

**UPOZORENJE!**

**Prekoračenjem dopuštenih težina dovodite se u opasnost od pada.**

## 1.3. Maksimalna udaljenost

Maksimalna udaljenost koju inteligentni skuter može preći ovisi o više čimbenika, kao što su:

- Teren – vožnja po glatkom i ravnom terenu će povećati maksimalnu udaljenost koju skuter može prijeći, u suprotnome smanjuje
- Težina: težina vozača utječe na maksimalnu moguću udaljenost
- Temperatura: u ekstremnim temperaturama moguća udaljenost se smanjuje
- Održavanje: razumno punjenje i održavanje baterije može povećati domet, u suprotnome će smanjiti udaljenost.
- Brzina i stil vožnje: ujednačena vožnja će je produljiti. Česti start, stop, ubrzavanje i usporavanje u vožnji smanjiti će maksimalnu moguću udaljenost.

## 1.4. Ograničenje brzine

- Maksimalna brzina skutera iznosi 10 kmh.
- Ukoliko prijeđete maksimalnu dopuštenu brzinu skutera, uređaj će se oglasiti alarmom.
- Inteligentni skuter do ograničene brzine može osigurati balans za vozača, kad se prijeđe maksimalna specificirana brzina potrebno je vratiti se unutar dozvoljene granice

## 2. Vožnja inteligentnog skutera

Prije korištenja inteligentnog skutera treba pažljivo proučiti uputstva za uporabu, osobito dijelove koji se odnose na sigurnosna pitanja. Veoma je važno za Vas da u potpunosti razumijete upute za rukovanje prije vožnje kako bi Vaša sigurnost ne bi bila ugrožena.

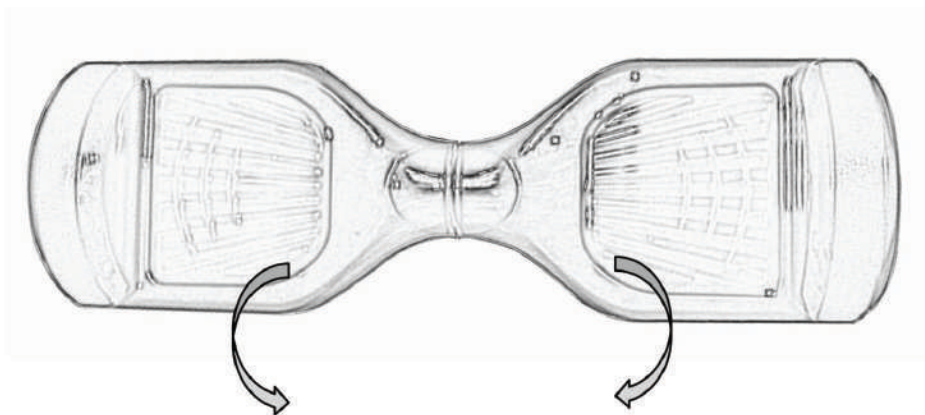
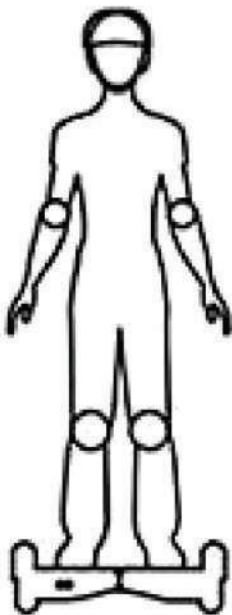
### 2.1 Koraci za vožnju skutera

- Korak 1. Pokrenite skuter pritiskom prekidača za napajanje.
- Korak 2. Kada se upali svjetlo prekidača na jednoj podlozi za nogu, sustav započinje automatsko balansiranje lijeve i desne strane čime omogućava glatko klizenje dok druga noga ne dodje u željeni položaj.
- Korak 3. Nakon što ste uspješno izbalansirali težište i stojite mirno s obje noge na podlozi, inteligentni skuter će ostati u stacionarnom položaju. Mali pomak tijela naprijed ili natrag predstavlja upravljačku komandu i skuter započinje kretanje naprijed ili natrag. Ne zaboravite da je raspon pokreta tijela puno veći od potrebnog za upravljanje skuterom.

#### **NAPOMENA**

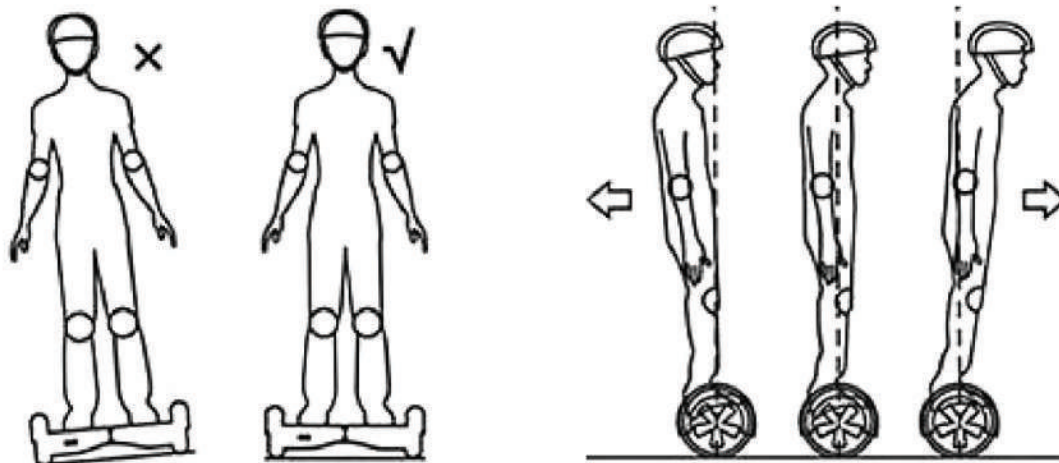
**Ako skuter nije postigao balans lijeve i desne strane, oglasit će se zvučni alarm i upalit će se signalizirajuća žaruljica. Inteligentna platforma automatski dovodi sustav u balans. Pokreti su za to vrijeme zabranjeni.**

- Korak 4. Manevriranje lijevo i desno.
- Korak 5. Kada želite sići sa skutera najbolje je da to napravite prije nego se zaustavite. Jednu nogu spustite dok s drugom balansirate u lijevo.



Desna noga prema naprijed  
za skretanje u lijevo

Lijeva noga prema naprijed  
za skretanje u desno



## Vožnja inteligentnog skutera

### **UPOZORENJE!**

- Zabranjeno naglo skretanje pri velikoj brzini jer može dovesti do opasnih situacija
- Molimo vas da ne vozite po nakošenom terenu jer se na taj način utječe na balans inteligentnog skutera te se utječe na sigurnost vožnje.

## 2.2. Zaštitna funkcija inteligentnog skutera

Ako se pojave sistemske greške ili nepravilnosti u procesu rada inteligentni skuter obavještava vozače na različite načine. Zabrana vožnje, svjetlo alarma je normalno uključeno, alarm sa zvukom isprekidane sirene, sustav ne može ući u balans model.

- Platforma nagnuta naprijed ili nazad za 10 stupnjeva
- Napon baterije je prenizak
- U procesu punjenja
- Platforma je svinuta, zabranjena operacija
- Prebrza vožnja
- Micanje tijela naprijed nazad dulje od 30 sec
- Sustav u zaštitnom načinu rada, svjetlo alarma je obično uključeno, sirena na visokoj frekvenciji u procesu vožnje pod alarmom
- Ako se platforma nagne naprijed ili nazad za više od 35 stupnjeva, skuter se odmah gasi
- Ako je napon baterije niži od zaštitne vrijednosti, skuter se gasi nakon 15 sec
- Pri stalnom velikom strujnom otpuštanju (npr. dugo razdoblje uzbrdo) ako dođe do preopterećenja, skuter se gasi nakon 15 sec

## **UPOZORENJE!**

Kada je skuter ugašen, sustav će ga automatski zaključati, a može se upravljati i pritiskom tipke uključujući isključiti. Kada je baterija iscrpljena ili sustav proizvodi sigurnosne parking informacije, molimo Vas da ne nastavite voziti skuter, inače skuter neće moći balansirati zbog manjka struje pri čemu se vozač može i ozlijediti. Kada baterija dosegne minimum nastavak vožnje skutera će utjecati na trajanje baterije.

### **2.3. Vježba vožnje inteligentnog skutera**

Prije nego što se odlučite voziti po otvorenom izvježbate se kako bi postali vješti radi Vaše sigurnosti:

- Molimo vas da nosite udobnu sportsku odjeću i tenisice sa ravnom potplatom, pustite da tijelo zadrži fleksibilnost
- Molimo Vas da vježbate na otvorenom prostoru dok sa lakoćom ne savladate kretanje unaprijed, unazad, okret, zaustavljanje, silazak sa autobusa.
- Treba se obratiti pažnja da je podloga ravna i nenakošena
- Skuter se može voziti po različitim terenima, ali se treba prilagoditi brzina na nepoznatim terenima. U bilo kojem trenutku ne smijete pustiti da se skuter dignu od podloge.
- Pametni skuter je dizajniran za ravne podloge te kao dodatno prijevozno sredstvo. Kada se korisnici voze po neravnim plohamu trebali bi usporiti kretanju.
- Ako niste vješti vozač skutera treba izbjegavati opasnosti poput pješaka ili prepreke gdje postoje, pažljivo prolazite kroz vrata te budite sigurni da možete proći.

### 3. Sigurnosne upute za vožnju

Ovaj odjeljak naglašava nekoliko sigurnosnih i upozoravajućih izjava kako bi pri korištenju inteligentnog skutera imali određeno znanje o sigurnosnim mjerama. Kako bi zajamčili da možete sigurno voziti inteligentni skuter molimo da svakako pročitate knjižicu sa operativnim uputama i držite se relevantnih sigurnosnih uputa. Molimo vas da obratite pažnju na knjižicu sa uputama za korištenje gdje se spominju sigurnosna upozorenja na koja valja obratiti pažnju, razumijevanje tih sigurnosnih mjera može povećati vašu sigurnosti i zabavu u vožnji.

#### **UPOZORENJE!**

Korištenje skutera ne bi trebalo ni pod kojim uvjetima dovesti do gubitka kontrole, sudara, pada ili oštećenja. Kako bi izbjegli štetu morate detaljno pročitati i pridržavati se uputa iz priručnika o vožnji skutera. Molimo Vas da provjerite kako je proizvod u dobrom stanju i nakon toga detaljno pročitate te se upoznate sa proizvodom te se uvjerili kako postoje svi materijali proizvoda prije korištenja.

- Kada učite voziti skuter molimo vas da se pridržavate sigurnosnih mjera kao što su nošenje kacige, zaštite za lakat i koljena, opremu itd.
- Inteligentni skuter može se koristiti samo za osobnu zabavu, ne smije se koristiti kao sredstvo javnog prijevoza
- Strogo je zabranjeno koristiti u motoru vozila proizvode tvrtke
- Djeca lakša od 20 kg bi trebala biti zaštićena od roditelja u vožnji. Oni koji imaju povijest srčanih problema, visoki krvni tlak te starije osobe ne bi trebale voziti skuter. Zabranjena je vožnja osobama sa posebnim potrebama i trudnicama.
- Vožnje se ne preporuča nakon konzumiranja alkohola ili lijekova
- Molim vas da obratite pozornost kako bi bili u skladu za lokalnim prometnim zakonima te budete obazrivi prema pješacima
- Molimo vas da vodite brigu o bližim i udaljenim stvarima, zadržavanje dobrog pregleda povećava sigurnost vožnje skutera
- U vožnji noge trebaju biti opuštene, a koljena lagano savijena. To će vas održati u ravnoteži po svim vrstama podloga
- Osigurajte da vaša stopala uvijek budu na podlozi skutera u vožnji



- Molimo Vas da koristite sportsku odjeću pri vožnji skutera jer pomaže boljoj kontroli u hitnim situacijama.
- Skuter može voziti samo jedna osoba odjednom.
- Težina vozača i dodatnih osobnih stvari ne smije biti veća od maksimalne propisane težine naznačene u uputama za korištenje jer će se na taj način lakše prouzročiti pad ili ozljeda ili pak oštećenje funkcija inteligentnog skutera. Dodatno, vozač ne smije biti lakši od minimalne propisane težine jer možda neće moći upravljati skuterom, posebno na nizbrdici gdje neće moći smanjiti brzinu ili se zaustaviti.
- Morate prilagoditi brzinu skutera kako bi zajamčili sigurnost Vas i ostalih te se bili spremni zaustaviti.
- Ako se dogoditi prometna nezgoda ili nesreća ostanite na mjestu događaja i sačekajte dolazak relevantnih službi te se ponašajte po lokalnim zakonima propisanim za takve situacije.
- Ako se vozite u grupi sa ostalim vozačima skutera molimo Vas da držite razmak kako ne bi došlo sudara.
- Nemojte zaboraviti da ste 10 cm viši kad stojite na skuteru te pripazite na prolaske kroz vrata i općenito na sigurnost.

- Obratite pažnju na balans tijela i gravitacijsko središte kad upravljate kako bi izbjegli pad zbog prebrzog okreta ili nagle promjene gravitacijskog središta
- Nemojte da vam pri vožnji skutera pozornost odvuče razgovaranje mobitelom, slušanje glazbe ili bilo kakve druge aktivnosti
- Ne preporuča se vožnja po kiši, dugotrajna vožnja unatrag te velike brzine.
- Izbjegavajte prepreke i skliske podloge kao led, snijeg ili mokar pod.
- Molimo da izbjegavate razbacane predmete, malo granje ili makadamske puteve. Izbjegnite vožnju sa preprekama na malom ili uskom prostoru.
- Molimo Vas da se prilagodite uvjetima korištenja inteligentnog skutera u prostoru, ako je potrebna bilo kakva dozvola za korištenje u određenom okruženju molimo Vas da ju ishodite
- Molimo Vas da naglo ne krećete ili se naglo zaustavljate. Izbjegnite vožnju po strmim usponima
- Zabranjeno je korištenje skutera u nesigurnom okruženju poput onih koji mogu rezultirati zapaljivim plinom, parom, tekućinom ili vlaknima te drugim opasnim uvjetima koji mogu prouzročiti opasnost poput požara ili eksplozije.

## 4. Informacije o punjenju i održavanju baterije

Mian MianShu metoda punjenja skutera, kako bi bolje održavali skuter trebate paziti na sigurnosne mjere i pregledati specifikacije baterije. Zbog sigurnosti vas i ostalih kako bi maksimalno produljili vijek trajanja baterije te poboljšali performanse baterije molimo vas da se pridržavate sljedećih uputa o bateriji.

### 4.1. Slaba baterija

Kada je svjetlo pokazivača snage crveno i treperi to upućuje na nedostatak snage i savjetujemo vam da tada prekinete vožnju. Kada je baterija slaba inteligentni skuter nema dovoljno energije za normalnu vožnju i tada baza platforme automatski zaključava te zabranjuje daljnje korištenje. Ako inzistirate na vožnji u takvim uvjetima vrlo lako će doći do oštećenja, a istovremeno će utjecati na vijek trajanja baterije. Ako dođe do nečeg od niže navedenog nemojte koristiti bateriju.

- 1. Osjećate neki miris ili jaku groznicu
- 2. Curenje bilo kojeg materijala
- Izmjena i održavanje baterije je samo za profesionalno osoblje
- Nemojte dirati bilo kakav materijal koji je iscurio iz baterije
  
- Nemojte dozvoliti da djeca dođu u kontakti prije instalacije baterije ili vožnje jer se mora izvaditi iz punjača. U slučaju punjenja sve što vezano sa inteligentnim skuterom je opasno.
- Baterije sadrže opasne sastojke, nemojte ju otvarati, nemojte ubacivati bilo koje materijale u nju
- Nabava baterije za skuter ograničena je za tvrtku
- Zabrana je stavljena na litijsku bateriju, nesigurna je i pretjerano pražnjenje bateriju, samo ispuštanje baterije
- Baterija za inteligentni skuter smije se koristiti jedino ako je u skladu sa lokalnim zakonima

## 4.2 Koraci u postupku punjenja skutera

- Utičnica za punjenje mora biti suha.
- Otvorite stražnji poklopac skutera.
- Nakon što je jedan kraj punjača uključen u napajanje (100-240V, 50-60 Hz) potvrdite ispravnost tako što se uvjerite da zeleni svjetlosni pokazivač na punjaču normalno svijetli, zatim drugi kraj punjača uključite u skuter na stražnjoj strani.
- Kad svijetli crvena žaruljica na punjaču, proces punjenja teče normalno, u suprotnom provjerite je li strujni krug zatvoren.
- Kad indikator svjetla na punjaču promijeni boju iz crvene u zelenu, to nam sugerira da je punjenje završeno. Optimalno je odmah potom isključiti punjač iz struje i skutera jer se pokazalo da preduga punjenja mogu utjecati na skraćivanje vijeka trajanja baterije.



- Obratite pozornost na korištenje utikača standardnih za lokaciju na kojoj se nalazite.
- Molimo punite akumulator prema navedenim pravilima, inače bi moglo doći do oštećenja baterije i skraćenog vijeka trajanja.
- Vrijeme punjenja je oko 2 sata, produživanje punjenja će utjecati na trajanje baterije.
- Zadržimo okoliš čistim, koristimo čiste energente.
- Ukoliko je ulaz za punjenje na skuteru mokar odustanite od punjenja dok se ne osuši.

### 4.3 Temperatura previsoka ili preniska

Ako želite najveću učinkovitost, temperatura baterije mora biti unutar temperaturnog raspona I prema specifikaciji baterije.

Prije punjenja i tijekom punjenja, temperatura mora biti unutar preporučene temperature ili blizu preporučene temperature kada je učinkovitost punjenja najveća; kod ekstremne hladnoće ili topline, vrijeme punjenja će se produžiti ili se baterija uopće neće napuniti.

### 4.3 Detaljne karakteristike baterije

Stavka	Parametar
Baterija tip	litijska baterija
Vrijeme punjenja	2 do 3 sata
Napon	36V
Početni kapacitet	2-4AH
Radna temperatura	-15 ° C - 50 ° C
Temperatura punjenja	- 0 ° C - 40 ° C
Vrijeme skladištenja	12 mjeseci
Relativna vlažnost	5% - 95%

## 4.3 Na što treba obratiti pozornost kod slanja baterije?

### **UPOZORENJE!**

Litijska baterija spada pod opasne proizvode stoga je potrebno proučiti lokalne zakone koji vrijede za transport takvih predmeta.

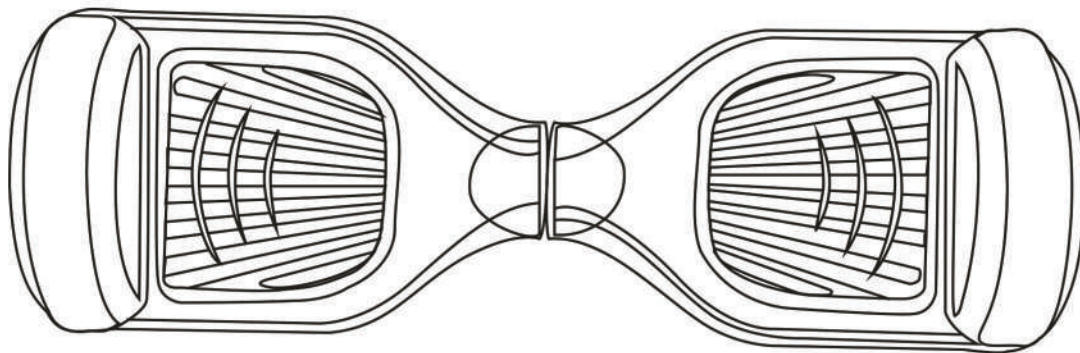
### **NAPOMENA**

Ukoliko želite naručiti baterije za Vaš inteligentni skuter savjetujemo da se javite agentima tvrtke proizvođača.



# XPLORER BOARD

Navodila za uporabo



[www.xplorerlife.si](http://www.xplorerlife.si)

# 1. Navodila za uporabo

## 1.1 Informacije o varni uporabi

Naše podjetje je prepričano, da bo bodo vsi uporabniki pametnih skuterjev na dveh kolesih uživali v varni vožnji in zabavi, ki jo nudi. Ne pozabite, vaše izkušnje z vožnjo kolesa, avtomobila in drugih prevoznih sredstev, vam bodo pri učenju vožnje in skrbi o varni vožnji pametnega skuterja v pomoč. Priporočamo, da si pred prvo uporabo pozorno preberete ta navodila za uporabo. Prosimo vas, da pred vsako vožnjo preverite morebitne poškodbe koles in gum in ali so vsi deli dobro pritrjeni. Če opazite kakšne napake prosimo kontaktirajte z najbližjim serviserjem. Prosimo, preberite navodila za uporabo, kjer boste našli veliko pomembnih informacij o varnosti, največji dovoljeni hitrosti, svetlobnim znakom za opozorila ter varnostnim izklopom pametnega skuterja. Prosimo ne uporabljajte skuter v primeru, ko bi ta lahko ogrozil osebno varnost ali premoženje. Ne uporabljajte neoriginalnih nadomestnih delov, saj lahko poslabšajo delovanje skuterja ali ga resno poškodujejo.

## 1.2. Največja masa voznika

Teža voznika in s tem obremenitev skuterje je predpisana zaradi dveh razlogov: 1. jamstvo za varnost, 2. izogibanje preobremenitve skuterja, ki ga lahko pokvari. Največja teža voznika je do 120 kg, najmanjša pa 30 kg.

**OPOZORILO!**

**Presega dovoljeno težo, je v nevarnosti padca.**



### **1.3. Največja razdalja**

Največja razdalja, ki jo zmore z enim polnjenjem pametni skuter je odvisna od več dejavnikov, kot so: konfiguracija površine, gladkost terena, teža voznika, temperatura ozračja, pravilno polnjenje baterije, stil vožnje (pogost start in stop povečujeta porabo baterije),... Ob idealnih razmerah je največja prevožena razdalja z enim polnjenjem do 20 km.

### **1.4. omejitev hitrosti**

Največja hitrost pametnega skuterja je 10km/h. V primeru, da prekoračite to hitrost, se bo naprava odzvala z zvočnim signalom. Pametni skuter lahko le do omejene hitrosti zagotovi ravnovesje voznika, zato se je potrebno prekoračitvi izogniti.

## 2. Vožnja inteligentni skuter

Pred uporabo pametnega skuterja skrbno preučite navodila za uporabo, še posebno tiste dele, ki se nanašajo na varnost. Za vas je zelo pomembno, da pred prvo vožnjo popolnoma razumete navodila za uporabo saj bi v nasprotnem primeru lahko bila vaša varnost ogrožena.

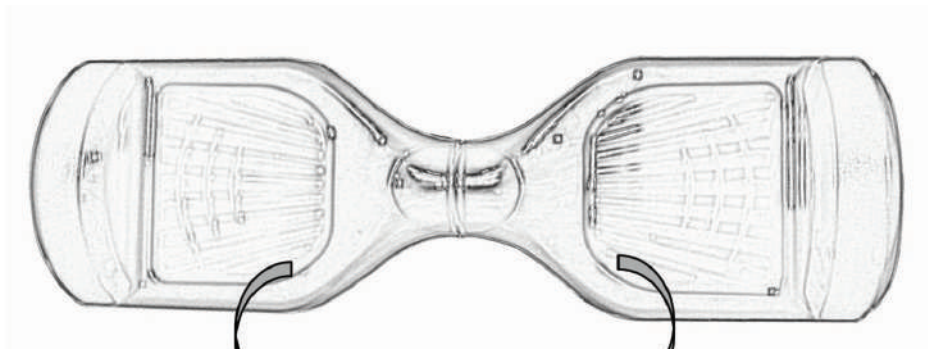
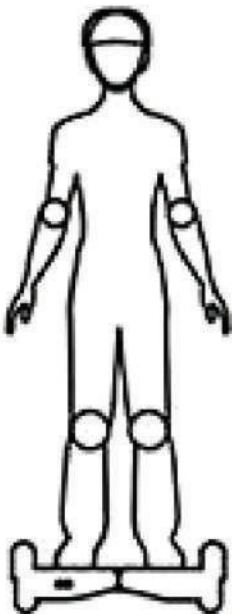
### 2.1 Koraki za vožnjo skuterjev

1. Zaženite skuter s pritiskom stikala za vklop.
2. Ko se prižge lučka na eni površini za noge, sistem samodejno zažene uravnoteženje levega in desnega dela, kar omogoča gladko drsenje, dokler druga noga ne pride v željeni položaj.
3. Ko ste uspešno uravnotežili težišče in stojite mirno z obema nogama na podlogi bo pametni skuter miroval. Majhen premik telesa naprej ali nazaj pa bo zanj ukaz za premik. Ne pozabite, zadošča majhen premik telesa.

#### **OPOMBA**

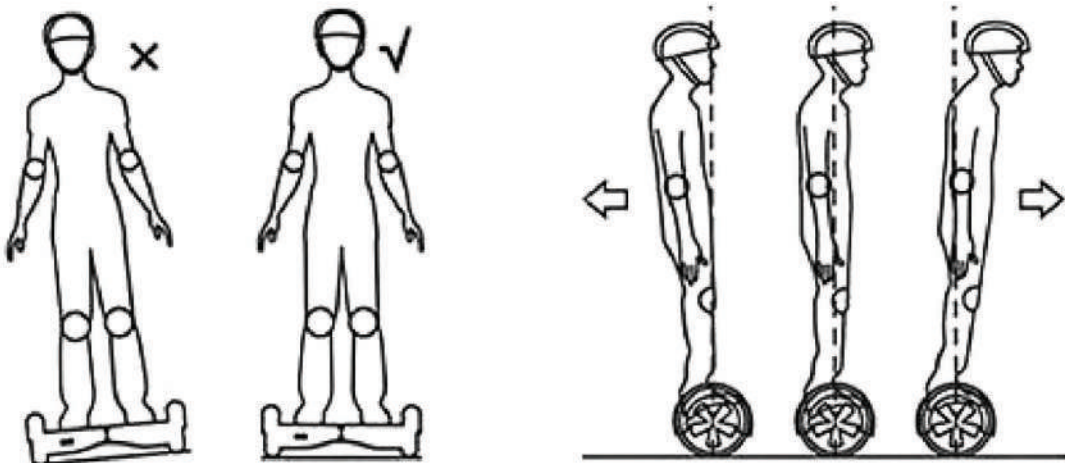
**Če leva in desna stran skuterja nista v ravnovesnem položaju se sproži zvočni signal in signalna lučka. Pametna platforma uravna skuter samodejno, v tem trenutku pa je gibanje prepovedano.**

4. Manevriranje levo in desno
5. Če želite sestopiti je najboljše, da težo prenesete na eno nogo in ves čas ohranjate vodoravni položaj, z drugo nogo pa sestopite.



Desna noga naprej  
Za levem ovinku

Levo stopalo naprej  
zavijemo desno



## Vožnja inteligentni skuter

### **OPOZORILO!**

Pri večji hitrosti ne delajte ostrih zavojev, lahko nevarno padete. Prosimo ne vozite po nagnjenih terenih, saj to vpliva na ravnovesje pametnega skuterja in s tem na varnost vožnje.

## 2.2. Zaščitna funkcija inteligentnega skuter

Če obstaja morebitna nevarnost napake ali nepravilnega delovanja pametnega skuterja, voznika opozori na več načinov. Prepoved vožnje, ko je luč alarma prižgana in je vklopljen prekinjajoč zvočni signal. V tem primeru pametni skuter ne more doseči ravnovesje. Možni vzroki:

- Platforma je nagnjena naprej ali nazaj za več kot 10 stopinj
- Napetost baterije je prenizka
- Baterija se polni
- Platforma je zavita, prepovedano delovanje
- Prehitro pospeševanje
- Guganje naprej in nazaj več kot 30 sekund
- Sistem je v zaščitnem načinu, vključen opozorilni signal in lučka
- V primeru, da se platforma nagne naprej ali nazaj za več kot 35 stopinj, se skuter izklopi
- Če je napetost baterije nižja od varnostne vrednosti, se skuter izklopi v 15. sekundah
- Pri velikem odjemu energije (dolga vožnja v klanec) in če pride do preobremenitve, se skuter izklopi v 15. sekundah.

## **OPOZORILO!**

Ko je sistem ugasnjen, se samodejno zaklene in se upravlja z stikalom za vklop in izklop. Kadar je baterija prazna ali je sistem v varnostnem položaju, prosimo ne nadaljujte uporabo skuterja, saj ne bo sposoben vzdrževati ravnovesja in je nevarnost padca. Ko baterija doseže minimum jo takoj napolnite sicer lahko vpliva na življenjsko dobo baterije.

### **2.3. Praksa vožnja inteligentni skuter**

Preden se odločite za vožnjo s pametnim skuterjem na odprtem, vadite in zaradi vaše varnosti postanite usposobljen voznik.

- Prosimo nosite udobna športna oblačila in obutev z ravnimi podplati. Dopustite, da telo ohranja prožnost.
- Dokler z lahkoto ne obvladate vstop, sestop, pomikanje naprej in nazaj ter obrat se ne vozite na odprtem.
- Zagotovite ravno in gladko površino
- Prilagodite hitrost skuterja glede na površino in vaše poznavanje terena. V nobenem primeru se skuter med vožnjo ne sme vzdigniti od podlage.
- Pametni skuter je oblikovan in namenjen za vožnjo po ravnih površinah, kot dodatno prevozno sredstvo.
- Če niste usposobljen in večš voznik skuterja se izogibajte površinam s pešči in drugimi ovirami, pazljivo vozite čez pragove vrat in se prej prepričajte, če takšno oviro lahko prevozite.

### 3. Varnostni Driving Directions

To poglavje izpostavlja številne izjave in varnostna opozorila, ki bi porabnika pri uporabi pametnega skuterja seznanili z varnostnimi ukrepi. Da bi zagotovili varno vožnjo s pametnim skuterjem, preberite navodila za uporabo in se držite varnostnih navodil. Bodite pozorni na navodila za uporabo kjer so poudarjena varnostna opozorila pri uporabi ter jih upoštevajte, saj ob vožnji pametnega skuterja pomembno pripomorejo k vaši varnosti.

#### **OPOZORILO!**

- Ob uporabi skuterja v nobenem primeru ne bi smelo priti do izgube nadzora, trčenja, padca ali poškodbe. Da preprečite poškodbe, skrbno preberite navodila za uporabo skuterja. Skrbno preverite, če je izdelek v dobrem stanju in podrobno preberite ter se pred vožnjo pozanimajte o izdelku.
- Ko se učite voziti skuter nosite zaščitno čelado, zaščito za zapestje, komolca in kolena.
  - Pametni skuter je namenjen e za osebno zabavo in ni primeren kot sredstvo za javni prevoz
  - Uporaba v službene namene e prepovedana
  - Otroci lažji od 20 kg morajo biti v spremstvu staršev. Osebam s povečanim krvnim tlakom, težavami s srcem in starostnikom je vožnja s skuterjem prepovedana.
  - S skuterjem je prepovedana vožnja osebam s posebnimi potrebami in nosečnicami.
  - Vožnja pod vplivom alkohola in zdravil se ne priporoča
  - Prosimo da ob vožnji skrbite za primerno oddaljenost predmetov, ovir in vzdržujete dober pregled pred in za sabo.
  - Ob vožnji naj bodo vaše noge sproščene in komolci rahlo upognjeni. To vas bo obdržalo v ravnovesju na vseh podlagah kjer se boste vozili.

- Zagotovite, da bodo ob vožnji vaša stopala nenehno na podlogi skuterja.
- Prosimo, da pri vožnji s skuterjem uporabljate športna oblačila, saj pripomore k boljši okretnosti in nadzoru ob nenadnih situacijah
- Skuter lahko vozi le ena oseba na enkrat
- Teža voznika skupaj s vso opremo ne sme presegati največje dovoljene teže predpisane v navodilih za uporabo. Preseganje dovoljene teže lahko vodi do padca in poškodb ali poškodovanje skuterja. Voznik tudi ne sme biti lažji od minimalne predpisane teže, saj morda ne bo mogel upravljati z skuterjem če posebno ne pri spustih, saj se ne bo mogel zaustaviti ali zmanjšati hitrosti.
- Ob vožnji morate venomer prilagoditi hitrost, da boste zagotovili varnost vas in ostalih in, da boste venomer pripravljeni varno in pravočasno ustaviti.
- Če se zgodi prometna nesreča, ostanite na kraju nezgode in počakajte prihod ustrezne službe ter se ravnajte po lokalnih zakonih in predpisi ob takih situacijah.
- Če se vozite v skupini več voznikov skuterjev ali kolesarjev, prosimo držite varnostno razdaljo, da ne bi prišlo do trka.
- Pri prehodu skozi vrata ne pozabite na varnost, saj ste na skuterju 10cm višji.
- Bodite pozorni na ravnotežje telesa in spremembi težišča tako, da se boste ob nenadnem zavojju izognili padcu.
- Ne dovolite, da vašo pozornost med vožnjo zmoti mobilni telefon, poslušanje glasbe ali kakšna druga moteča aktivnost.
- Vožnja po dežju, dlje časa nazaj in z veliko hitrostjo ni priporočljiva.
- Izogibajte se preprek, spolzkim, mokrim ali ledenim podlagam.
- Prosimo izognite se predmetom, manjšim vejam na poti in makadamskim potem ter ozkim prehodomin malim prostorom.
- Prosimo prilagodite se pogojem uporabe skuterja v prostorih in si priskrbite dovoljenje za vožnjo če je to predpisano.
- Ne premikajte se nenadno z veliko hitrostjo ali se nenadno ne zaustavljajte. Izogibajte se Vožnja s skuterjem po negotovem in nevarnem okolju, kjer je nevarnost vnetja, plina, pare in drugih nevarnih snovi, je prepovedana, saj lahko izzove požar ali eksplozijo.



- Bodite pozorni na stanje telesa in težiščem, ko vam je uspelo, da bi se izognili zapadejo? Prehitro zavoji ali nenadna center sprememba teže
- Ne dovolite, da vaša pozornost med vožnjo skuter vleče mobilni telefon, poslušanje glasbe ali karkoli? katerakoli druga dejavnost
- Ne priporočamo za vožnjo v dežju, dolga vožnja nazaj in visoke hitrosti.
- Izogibajte se ovire in spolzka kot led, sneg ali mokrih tleh.
- Prosim, da se prepreči nered, malo podružnic ali gramoznih cest. Izogibajte se vožnji? ovire za majhne ali ozek prostor.
- Prosim, da prilagodi pogoje uporabe inteligentne skuter v prostoru, če je to potrebno? koli licence za uporabo v posameznem okolju prosim njenih izidov
- Prosim, ne premikaj se nenadoma ali se nenadoma prekine. Izogibajte se vožnji po strmih pobočjih
- Uporaba skuterjev v negotovem okolju, kot so tiste, ki lahko povzročijo vnetljivo? plin, para, tekočina ali vlakna in druge nevarne razmere, ki lahko povzročijo tveganje? kot požara ali eksplozije.

## **4. Informacije o tem, kako za polnjenje in vzdrževanje akumulatorjev**

Pri polnjenju baterij je potrebno upoštevati in paziti na varnostne ukrepe in pregledati specifikacijo baterije. Za varnost vas in ostali in da kar najbolj podaljšate življenjsko dobo baterije, sledite navodilom za baterije.

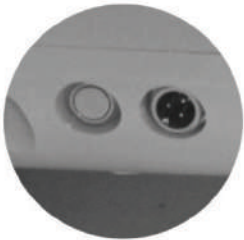
### **4.1. Low battery**

Ko indikator napetosti utripa rdeče pomeni, da primanjkuje energije. Svetujemo, da vožnjo s skuterjem prekinete. Ko je baterija slaba skuter nima dovolj moči za normalno vožnjo zato se platforma skuterja izklopi ter prepreči nadaljnjo vožnjo. Če v takih pogojih vztrajate pri vožnji, obstaja velika verjetnost poškodovanja skuterja, hkrati pa bo to vplivalo na skrajšanje življenjske dobe baterije. V primeru, da zaznate nekaj od spodnjih navedb, ne uporabljajte baterijo:

- Če zaznate močan vonj ali veliko vročino
- Kakršnokoli izhajanje tekočine, ki se je v nobenem primeru ne dotikajte
- Zamenjavo in vzdrževanje baterije lahko opravi le strokovnjak!
- Ne dovolite otrokom, da pridejo v stik z baterijo. Baterija je narejena iz nevarnih sestavin in je nevaren odpadek, zato izrabljeno ne zavržite kjerkoli.
- Nove baterije lahko dobavi le pooblaščen dobavitelj.
- Baterija za pametni skuter se lahko uporablja le, če je v skladu z lokalno zakonodajo.

## 4.2 Koraki v skuter vžiga

- Vtičnica za polnjenje mora biti suha, če ni ne priklopite polnilca
- Vstavite vtičač polnilca v vtičnico na skuterju, drugi del polnilca pa priklopite na vtičnico (220V, 50-60Hz). Ko na polnilcu sveti rdeča lučka poteka normalno polnjenje baterije. Ko se rdeča lučka spremeni v zeleno, je proces polnjenja končan. Odklopite polnilec iz vtičnice skuterja in vtičnice 220V, 50-60Hz, saj bi lahko prekomerno dolgo polnjenje vplivalo na skrajšanje življenjske dobe baterije.
- Bodite pozorni glede standarda vtiča (odvisno od lokacije kjer ste)
- Prosimo polnite baterijo v skladu s temi navodili, da ne bi baterijo poškodovali ali skrajšali življenjsko dobo baterije.



- Polnjenje baterije traja približno 2 uri. Vsako prekomerno dolgo polnjenje lahko skrajša življenjsko dobo baterije.

### 4.3 Temperatura je previsoka ali prenizka

Če želite doseči optimalno učinkovitost baterije, jo morate pred polnjenjem in ob polnjenju držati v območju predpisane temperature. Pri ekstremnih hladnih ali vročih temperaturnih pogojih se bo čas polnjenja baterije podaljšal ali pa se sploh ne bo napolnila.

### 4.3 Podrobne značilnosti baterije

Potavka	Parameter
Tip baterije	Lithium Battery
čas polnjenja	2 do 3 ure
napetost	36V
začetna zmogljivost	2-4AH
Delovna temperatura	-15 ° C - 50 ° C
polnjenje temperature	- 0 ° C - 40 ° C
Rok	12 mesecev
relativna vlažnost	5% - 95%

### 4.3 Kaj je treba upoštevati pri pošiljanju baterijo?

#### **OPOZORILO!**

Litijeva baterija spada med nevarne proizvode, zato je za prevoz takšnih predmetov potrebno preučiti lokalne zakone.

#### **OPOMBA**

Če želite naročiti baterijo za pametni skuter, se obrnite na pooblaščenega zastopnika.



# XPLORER HOVERBOARD

UPUTSTVA ZA KORIŠĆENJE

[www.xplorerlife.rs](http://www.xplorerlife.rs)

# 1. Priručnik za korisnike

## 1.1 Informacije o sigurnom korištenju

Naša kompanija se nada kako će svi vozači inteligentnog skutera na dva točka uživati u sigurnoj vožnji i zabavi koju on pruža. Zapamtite da vaša iskustva učenja vožnje biciklom, automobilom ili drugim prevoznim sredstvom mogu biti od pomoći u učenju vožnje i brizi o sigurnosti korištenja inteligentnog skutera.

- Toplo preporučamo da se pre prvog korišćenja pročita knjižica o operativnom korišćenju. Molimo Vas da pre svake vožnje proverite postoje li oštećenja točkova(guma) te ima li olabavljenih delova. Ako postoje oštećenja molimo vas da kontaktirate najbližeg servisera.
- Molimo Vas da pročitate uputstvo o korištenju gde ćete naći mnogo važnih informacija o sigurnosti uključujući maksimalnu dozvoljenu brzinu, indikator svetlosnog upozorenja te sigurnosno gašenje skutera.
- Molimo Vas da ne koristite skuter ako ugrožava ličnu sigurnost ili imovinu.
- Molimo Vas da ne koristite neovlašćene zamenske delove jer mogu naštetiti performansama skutera i istovremeno prouzrokovati ozbiljnu štetu.

## 1.2. Maksimalna težina vozača

- Vozači, postoje dva razloga za propisano maksimalno opterećenje:
  1. Garancija za sigurnost vozača,
  2. Izbegavanje preopterećenja koje šteti inteligentnom skuteru
- Maksimalna težina vozača: 120 kg
- Minimalna težina vozača: 30 kg

### **UPOZORENJE!**

**Prekoračenjem dopuštenih težina dovodite se u opasnost od pada.**

## 1.3. Maksimalna udaljenost

Maksimalna udaljenost koju inteligentni skuter može preći zavisi o više činioca, kao što su:

- Teren - vožnja po glatkom i ravnom terenu će povećati maksimalnu udaljenost koju skuter može preći, u suprotnom smanjuje
- Težina: težina vozača utiče na maksimalnu moguću udaljenost
- Temperatura: u ekstremnim temperaturama moguća udaljenost se smanjuje
- Održavanje: razumno punjenje i održavanje baterije može povećati domet, u suprotnome će smanjiti udaljenost.
- Brzina i stil vožnje: ujednačena vožnja će je produžiti. Česti start, stop, ubrzavanje i usporavanje u vožnji smanjiće maksimalnu moguću udaljenost.

## 1.4. Ograničenje brzine

- Maksimalna brzina skutera iznosi 10 km/h.
- Ukoliko pređete maksimalnu dopuštenu brzinu skutera, uređaj će se oglasiti alarmom.
- Inteligentni skuter do ograničene brzine može osigurati balans za vozača, kad se pređe maksimalna specificirana brzina potrebno je vratiti se unutar dozvoljene granice



## 2. Vožnja inteligentnog skutera

Pre korišćenja inteligentnog skutera treba pažljivo proučiti uputstva za upotrebu, posebno delove koji se odnose na sigurnosna pitanja. Veoma je važno za Vas da u potpunosti razumete uputstvo za rukovanje pre vožnje kako bi Vaša sigurnost ne bi bila ugrožena.

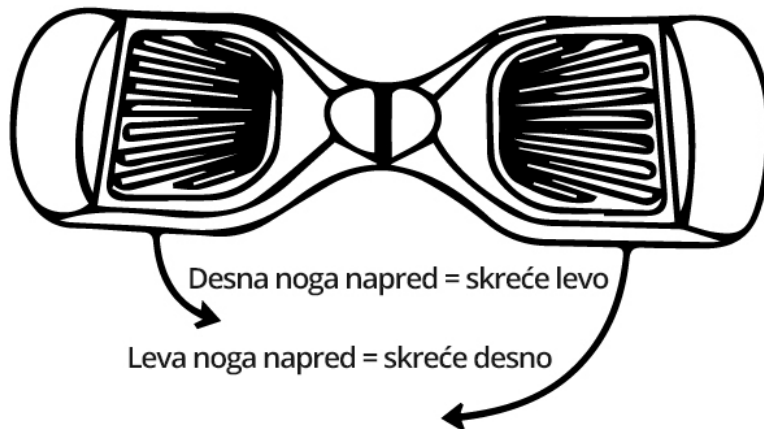
### 2.1 Koraci za vožnju skutera

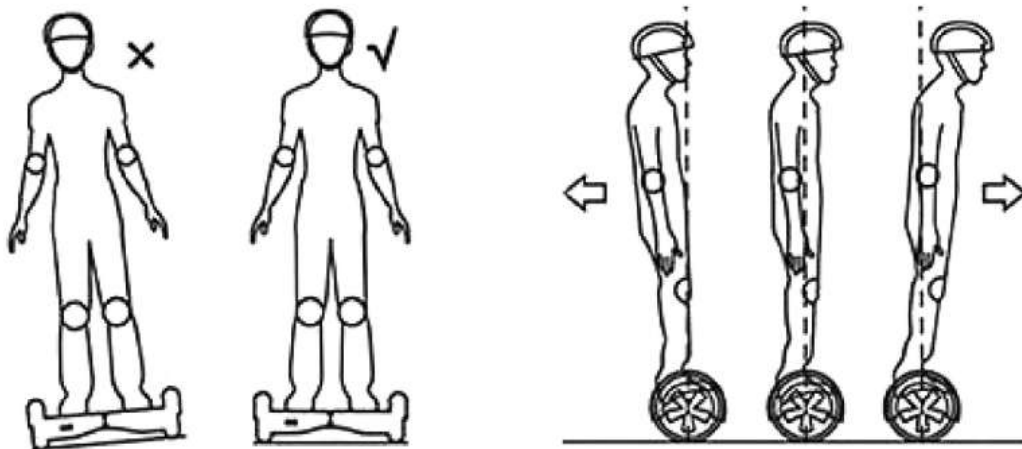
- **Korak 1.** Pokrenite skuter pritiskom prekidača za napajanje.
- **Korak 2.** Kada se upali svetlo prekidača na jednoj podlozi za nogu, sistem započinje automatsko balansiranje leve i desne strane čime omogućava glatko klizenje dok druga noga ne dodje u željeni položaj.
- **Korak 3.** Nakon što ste uspešno izbalansirali težište i stojite mirno sa obe noge na podlozi, inteligentni skuter će ostati u stacionarnom položaju. Mali pomak tela napred ili nazad predstavlja upravljačku komandu i skuter započinje kretanje napred ili nazad. Ne zaboravite da je raspon pokreta tela puno veći od potrebnog za upravljanje skuterom.

#### **NAPOMENA!**

**Ako skuter nije postigao balans leve i desne strane, ogласiće se zvučni alarm i upaliće se signalizirajuća lampica. Inteligentna platforma automatski dovodi sistem u balans. Pokreti su za to vreme zabranjeni.**

- **Korak 4.** Manevriranje levo i desno.
- **Korak 5.** Kada želite da siđete sa skutera najbolje je da to napravite pre nego što se zaustavite. Jednu nogu spustite dok sa drugom balansirate u levo.





## Vožnja inteligentnog skutera

### UPOZORENJE!

- Zabranjeno naglo skretanje pri velikoj brzini jer može dovesti do opasnih situacija
- Molimo vas da ne vozite po nakošenom terenu jer se na taj način utiče na balans inteligentnog skutera te se utiče na sigurnost vožnje.

## 2.2. Zaštitna funkcija inteligentnog skutera

Ako se pojave sistemske greške ili nepravilnosti u procesu rada inteligentni skuter obaveštava vozače na različite načine. Zabrana vožnje, svetlo alarma je normalno uključeno, alarm sa zvukom isprekidane sirene, sistem ne može ući u balans model.

- Platforma nagnuta napred ili nazad za 10 stepeni
- Napon baterije je prenizak
- U procesu punjenja
- Platforma je svinuta, zabranjena operacija
- Prebrza vožnja
- Pomeranje tela napred nazad duže od 30 sec
- Sistem u zaštitnom načinu rada, svetlo alarma je obično uključeno, sirena na visokoj frekvenciji u procesu vožnje pod alarmom
- Ako se platforma nagne napred ili nazad za više od 35 stepeni, skuter se odmah gasi
- Ako je napon baterije niži od zaštitne vrednosti, skuter se gasi nakon 15 sec

Pri stalnom velikom strujnom otpuštanju (npr. dugo razdoblje uzbrdo) ako dode do preopterećenja, skuter se gasi nakon 15 sec

## **UPOZORENJE!**

Kada je skuter ugašen, sistem će ga automatski zaključati, a može se upravljati i pritiskom dugmeta uključi isključi. Kada je baterija iscrpljena ili sistem proizvodi sigurnosne parking informacije, molimo Vas da ne nastavite voziti skuter, inače skuter neće moći balansirati zbog manjka struje pri čemu se vozač može i povrediti. Kada baterija dostigne minimum nastavak vožnje skutera će zavisiti od trajanje baterije.

### **2.3. Vežba vožnje inteligentnog skutera**

Pre nego što se odlučite voziti po otvorenom izvežbajte se kako bi postali vešti radi Vaše sigurnosti:

Molimo vas da nosite udobnu sportsku odeću i patike sa ravnom đonom, pustite da telo zadrži fleksibilnost. Molimo Vas da vežbate na otvorenom prostoru dok sa lakoćom ne savladate kretanje unapred, nazad, okret, zaustavljanje, silazak sa Hoverboarda. Treba obratiti pažnju da je podloga ravna i nenakošena. Skuter se može voziti po različitim terenima, ali treba prilagoditi brzinu na nepoznatim terenima. U bilo kojem trenutku ne smete pustiti da se skuter digno od podloge. Pametni skuter je dizajniran za ravne podloge kao dodatno prevozno sredstvo. Kada se korisnici voze po neravnim površinama trebali bi usporiti kretanje. Ako niste vešt vozač skutera treba izbegavati opasnosti poput pešaka ili prepreke - gde postoje, pažljivo prolazite kroz vrata te budite sigurni da možete proći.

### 3. Sigurnosna uputstva za vožnju

Ovaj odjeljak naglašava nekoliko sigurnosnih i upozoravajućih izjava kako bi pri korištenju inteligentnog skutera imali određeno znanje o sigurnosnim merama. Kako bi garantovali da možete sigurno voziti inteligentni skuter molimo da svakako pročitate knjižicu sa operativnim uputstvima i držite se relevantnih sigurnosnih uputstava. Molimo vas da obratite pažnju na knjižicu sa uputstvima za korištenje gde se spominju sigurnosna upozorenja na koja valja obratiti pažnju, razumevanje tih sigurnosnih mera može povećati vašu sigurnost i zabavu u vožnji.

#### UPOZORENJE!

Korišćenje skutera ne bi trebalo ni pod kojim uslovima dovesti do gubitka kontrole, sudara, pada ili oštećenja. Kako bi izbegli štetu morate detaljno pročitati i pridržavati se uputstva iz priručnika o vožnji skutera. Molimo Vas da proverite da li je proizvod u dobrom stanju i nakon toga detaljno pročitate i upoznate se sa proizvodom te se uverite kako postoje svi materijali proizvoda pre korištenja.

- Kada učite da vozite skuter molimo vas da se pridržavate sigurnosnih mera kao što su nošenje kacige, zaštite za lakat i kolena, opremu itd.
- Inteligentni skuter može da se koristi samo za ličnu zabavu, ne sme se koristiti kao sredstvo javnog prevoza
- Deca lakša od 20 kg bi trebala biti zaštićena od strane roditelja u vožnji. Oni koji imaju istoriju srčanih problema, visoki krvni pritisak kao i starije osobe ne bi trebale voziti skuter. Zabranjena je vožnja osobama sa posebnim potrebama i trudnicama.
- Vožnja se ne preporučava nakon konzumiranja alkohola ili lekova
- Molim vas da obratite pažnju kako bi bili u skladu sa lokalnim saobraćajnim zakonima te budete obazrivi prema pešacima
- Molimo vas da vodite brigu o bližim i udaljenim stvarima, zadržavanje dobrog pregleda povećava sigurnost vožnje skutera
- U vožnji noge trebaju biti opuštene, a kolena lagano savijena. To će vas održati u ravnoteži po svim vrstama podloga
- Osigurajte da vaša stopala uvek budu na podlozi skutera u vožnji

Molimo Vas da koristite sportsku odeću pri vožnji skutera jer pomaže boljoj kontroli u hitnim situacijama.

- Skuter može voziti samo jedna osoba odjednom.
- Težina vozača i dodatnih ličnih stvari ne sme biti veća od maksimalne propisane težine naznačene u uputstvu za korišćenje jer će se na taj način lakše prouzrokovati pad ili povreda ili oštećenje funkcija inteligentnog skutera. Dodatno, vozač ne sme biti lakši od minimalne propisane težine jer možda neće moći upravljati skuterom, posebno na nizbrdici gde neće moći smanjiti brzinu ili se zaustaviti.
- Morate prilagoditi brzinu skutera kako bi garantovali sigurnost Vas i ostalih te bili spremni da se zaustavite.
- Ako se dogoditi saobraćajna nezgoda ili nesreća ostanite na mestu događaja i sačekajte dolazak relevantnih službi te se ponašajte po lokalnim zakonima propisanim za takve situacije.
- Ako se vozite u grupi sa ostalim vozačima skutera molimo Vas da držite razmak kako ne bi došlo sudara.
- Nemojte zaboraviti da ste 10 cm viši kad stojite na skuteru te pripazite na prolasku kroz vrata i uopšteno na sigurnost.

- Obratite pažnju na balans tela i gravitaciju kad upravljate kako bi izbegli pad zbog prebrzog okreta ili nagle promene gravitacijskog središta
- Nemojte da vam pri vožnji skutera pažnju odvuče razgovaranje mobilnim telefonom, slušanje muzike ili bilo kakve druge aktivnosti
- Ne preporučava se vožnja po kiši, dugotrajna vožnja unazad te velike brzine.
- Izbegavajte prepreke i klizave podloge kao led, sneg ili mokar pod.
- Molimo da izbegavate razbacane predmete, malo granje ili makadamske puteve. Izbegnite vožnju sa preprekama na malom ili uskom prostoru.
- Molimo Vas da se prilagodite uslovima korišćenja inteligentnog skutera u prostoru, ako je potrebna bilo kakva dozvola za korišćenje u određenom okruženju molimo Vas da je nabavite
- Molimo Vas da naglo ne krećete ili se naglo zaustavljate. Izbegnite vožnju po strmim usponima
- Zabranjeno je korišćenje skutera u nesigurnom okruženju poput onih koji mogu rezultirati zapaljivim plinom, parom, tečnošću ili vlaknima te drugim opasnim uslovima koji mogu prouzrokovati opasnost poput požara ili eksplozije.



## 4. Informacije o punjenju i održavanju baterije

Mian MianShu metoda punjenja skutera, kako bi bolje održavali skuter trebate paziti na sigurnosne mere i pregledati specifikacije baterije. Zbog sigurnosti vas i ostalih kako bi maksimalno produžili vek trajanja baterije te poboljšali performanse baterije molimo vas da se pridržavate sledećih uputstava o bateriji.

### 4.1. Slaba baterija

Kada je svetlo pokazivača snage crveno i treperi to upućuje na nedostatak snage i savetujemo vam da tada prekinete vožnju. Kada je baterija slaba inteligentni skuter nema dovoljno energije za normalnu vožnju i tada baza platforme automatski zaključava te zabranjuje dalje korišćenje. Ako insistirate na vožnji u takvim uslovima vrlo lako će doći do oštećenja, a istovremeno će uticati na vek trajanja baterije. Ako dođe do nečeg od niže navedenog nemojte koristiti bateriju.

- Osećate neki miris ili jaku groznicu , curenje bilo kojeg materijala - Izmena i održavanje baterije je samo za profesionalno osoblje. Nemojte dirati bilo kakav materijal koji je iscurio iz baterije
- Nemojte dozvoliti da deca dođu u kontakt pre instalacije baterije ili vožnje jer se mora izvaditi iz punjača. U slučaju punjenja sve što je vezano sa inteligentnim skuterom je opasno.
- Baterije sadrže opasne sastojke, nemojte je otvarati, nemojte ubacivati bilo koje materijale u nju
- Nabavka baterije za skuter ograničena je za kompaniju
- Zabrana je stavljena na litijumsku bateriju, nesigurna je i preterano pražnjenje baterije, samo ispuštanje baterije
- Baterija za inteligentni skuter sme se koristiti jedino ako je u skladu sa lokalnim zakonima

## 4.2 Koraci u postupku punjenja skutera

- Utičnica za punjenje mora biti suva.
  - Otvorite zadnji poklopac skutera.
  - Nakon što je jedan kraj punjača uključen u napajanje (100-240V, 50-60 Hz) potvrdite ispravnost tako što se uverite da zeleni svetlosni pokazivač na punjaču normalno svetli, zatim drugi kraj punjača uključite u skuter na zadnjoj strani.
  - Kad svetli crvena lampica na punjaču, proces punjenja teče normalno, u suprotnom proverite da li je strujni krug zatvoren.
  - Kad indikator svetla na punjaču promeni boju iz crvene u zelenu, to nam sugeriše da je punjenje završeno. Optimalno je odmah potom isključiti punjač iz struje i skutera jer se pokazalo da preduga punjenja mogu uticati na skraćivanje veka trajanja baterije.
- 
- Obratite pažnju na korišćenje utikača standardnih za lokaciju na kojoj se nalazite.
  - Molimo puniti akumulator prema navedenim pravilima, inače bi moglo doći do oštećenja baterije i skraćenog veka trajanja.
  - Vreme punjenja je oko 2 sata, produžavanje punjenja će uticati na trajanje baterije.
  - Zadržimo okolinu čistom, koristimo čiste energente.
  - Ukoliko je utičnica za punjenje na skuteru mokra odustanite od punjenja dok se ne osuši.

### 4.3 Temperatura previsoka ili preniska

Ako želite najveću efikasnost, temperatura baterije mora biti unutar temperaturnog raspona I prema specifikaciji baterije. Pre punjenja i tokom punjenja, temperatura mora biti unutar preporučene temperature ili blizu preporučene temperature kada je efikasnost punjenja najveća; kod ekstremne hladnoće ili topline, vreme punjenja će se prodžiti ili se baterija uopšte neće napuniti.

### 4.4 Detaljne karakteristike baterije

Stavka	Parametar
Tip betareija	Litijumska baterija
Vreme punjenja	2-3 časa
Napon	36V
Početni kapacitet	2-4AH
Radna temperatura	-15°C /- 50°C
Tempertaura punjenja	0 - 40°C
Vreme skladištenja ( 20°C do 25°C )	12 mjeseci
Relativna vlažnost	5%- 95%

### 4.3 Atenționări pentru livrarea bateriei

#### UPOZORENJE!

Litijumska baterija se smatra opasnom. Lokalni zakoni važe tokom transporta.

#### NAPOMENA

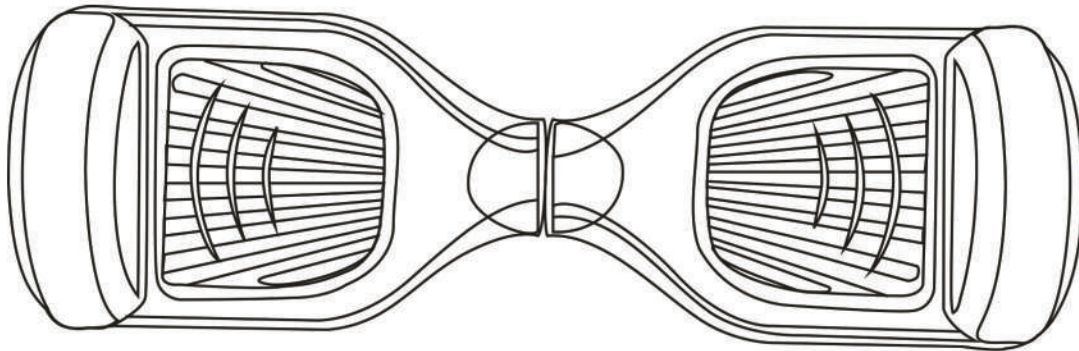
Ako želite naručiti baterije za Vaš inteligentni skuter savetujemo da se javite agentima tvrtke proizvođača.





# XPLORER HOVERBOARD

1. Utilizarea în condiții de siguranță a scuterului inteligent



[www.xplorerlife.com](http://www.xplorerlife.com)

# 1. Utilizarea în condiții de siguranță a scuterului inteligent

## 1.1 Despre utilizarea în siguranță

Compania își dorește ca fiecare utilizator al scuterului inteligent cu două roți să fie în siguranță și să se bucure de momentele plăcute aduse de acesta.

- Înainte de prima utilizare, vă recomandăm, pentru siguranța dvs., să citiți manualul de instrucțiuni. Înainte de fiecare utilizare, vă rugăm să verificați cauciucurile pentru deteriorări și dacă părțile componente ale scuterului sunt fixate bine, în caz contrar, vă rugăm să contactați un service autorizat.
- Vă rugăm să citiți manualul de instrucțiuni, acesta oferă informații importante pentru siguranța dvs., inclusiv care este limita de viteză, ce reprezintă indicatorul luminos și ce este oprirea automată de siguranță.
- Vă rugăm să nu folosiți scuterul inteligent în moduri în care vă pot pune viața în pericol.
- Vă rugăm să nu modificați părțile componente ale scuterului inteligent. Modificările pot afecta abilitățile scuterului și vă pot pune în pericol.

## 1.2. Limita de greutate

- Sunt două motive pentru care a fost impusă o limită de greutate: 1. Pentru siguranța șoferului
- 2. Pentru a preveni stricăciunile aduse scuterului inteligent
- Greutatea maximă a șoferului: 120 kg.
- Greutatea minimă a șoferului: 30kg.

**ATENȚIE!**

**Depășirea greutății admise provoacă destabilizarea scuterului inteligent.**

### 1.3. Distanța maximă

Distanța maximă pe care o poate parcurge scuterul inteligent variază în funcție de mai mulți factori, cum ar fi:

- **Suprafață:** pe suprafețe drepte și netede, distanța maximă de deplasare a scuterului va fi mai mare, în caz contrar, aceasta va fi redusă.
- **Greutate:** greutatea șoferului afectează distanța parcursă.
- **Temperatura mediului înconjurător:** dacă scuterul inteligent este depozitat la temperatura recomandată, distanța de deplasare va fi îmbunătățită, în caz contrar, aceasta va fi redusă.
- **Întreținere:** respectarea ciclului de încărcare îmbunătățește distanța, iar nerespectarea acestuia duce la diminuarea autonomiei.
- **Viteza și modul de utilizare:** păstrarea vitezei medii îmbunătățește distanța, iar pornirea, frânarea, accelerarea și decelerarea frecventă reduc autonomia.

### 1.4. Limita de viteză

- Limita de viteză a scuterului inteligent este de maxim 10km/oră.
- În cazul în care limita de viteză admisă a fost depășită, scuterul emite un semnal sonor și trebuie să încetiniți.
- Sub limita de viteză maxim admisă, scuterul inteligent poate menține echilibrul șoferului, în cazul în care aceasta este depășită, șoferul se poate dezechilibra foarte ușor.



## 2. Ce trebuie să știți

Înțelegerea instrucțiunilor de utilizare este foarte importantă, manualul de utilizare trebuie citit cu atenție înainte să porniți scuterul.

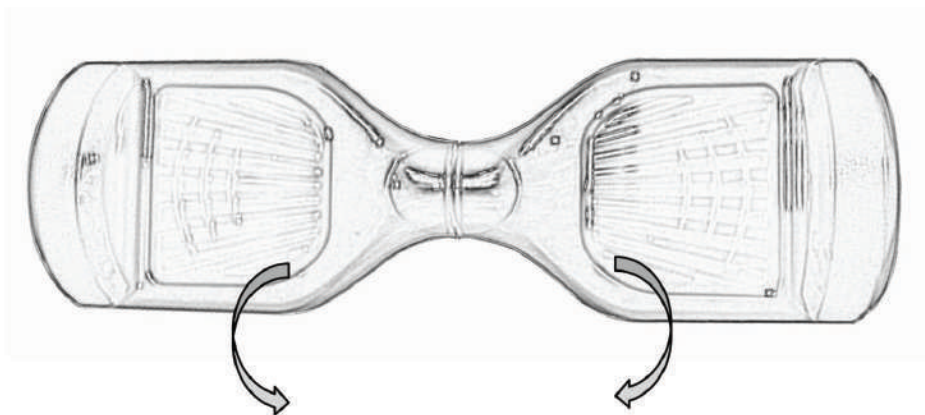
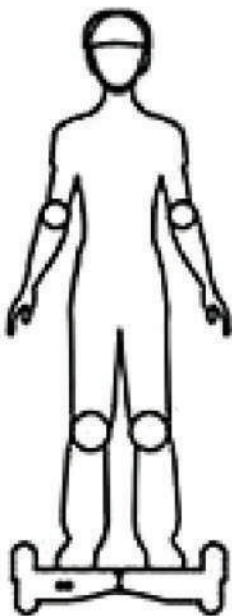
### 2.1 Pașii de pornire

- **Pasul 1.** Porniți scuterul apăsând butonul de pornire (Power).
- **Pasul 2.** Poziționați primul picior pe pedală care va aprinde indicator luminos și va ține scuterul în balans până când celălalt picior va fi pus pe scuter.
- **Pasul 3.** Trebuie să vă urcați pe scuter atunci când acesta este drept, în caz contrar, alarma va fi declanșată. Scuterul este foarte intuitiv în privința mișcării și va merge în față, în spate, la stânga sau dreapta la cea mai mică înclinare.
- **Pasul 4.** Pentru a vira scuterul în partea dreaptă, aplicați presiune pe piciorul drept

#### **ATENȚIE**

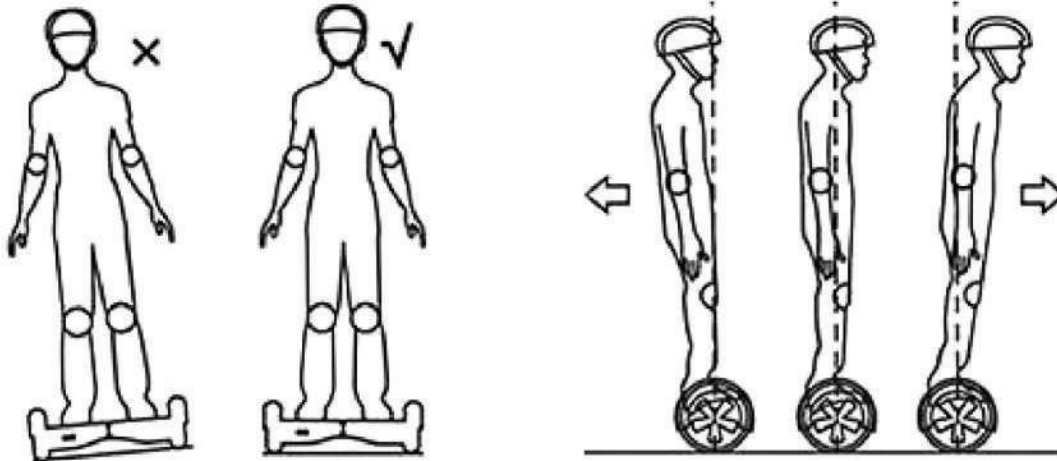
**Dacă scuterul nu este în echilibru atunci când primul picior a fost pus, alarma va începe să sune, iar plecarea de pe loc este interzisă.**

- **Pasul 5.** Pentru a vira scuterul în partea stângă, aplicați presiune pe piciorul stâng
- **Pasul 6.** Pentru oprire, aplicați presiune în partea din spate cu ambele picioare până când acesta se oprește și puneți picioarele jos pe rând.



Aplicați presiune pe piciorul drept pentru a vira la dreapta.

Aplicați presiune pe piciorul stâng pentru a vira la stânga.



## Cum se conduce scuterul inteligent

### **ATENȚIE!**

- Este interzisă virarea bruscă la viteze mari.
- Vă rugăm să nu conduceți sau să virați scuterul pe suprafețe transversale, acesta își va pierde echilibrul și afectează siguranța.

## 2.2. Când intervine funcția de protecție a scuterului inteligent

Dacă vă dezechilibrați sau dacă scuterul detectează alte erori în timpul mersului, acesta pornește semnalul de alarmă sau se oprește.

- Dacă platforma este îndreptată în față sau în spate la un unghi mai mare de 10 grade
- Dacă tensiunea bateriei este scăzută
- în timpul încărcării
- Dacă picioarele sunt fixate pe dispozitiv
- Dacă bateria este descărcată sau aproape descărcată
- Dacă viteza este prea mare
- Dacă scuterul se mișcă rapid în față și în spate mai mult de 30 de secunde
- Dacă scuterul are alarma pornită, iar sunetul sonor intermitent este rapid
- Dacă platforma este îndreptată la mai mult de 35 de grade, scuterul se va opri automat

Dacă bateria scuterului se descarcă foarte rapid (cum ar fi în urcarea unei suprafețe verticale), acesta va opri automat după 15 secunde

## **ATENȚIE!**

Dacă nivelul bateriei este scăzut, scuterul se va bloca automat și trebuie repornit. Asigurați-vă că îl puneți imediat la încărcat!

Atunci când nivelul bateriei este scăzut, vă rugăm să nu mai folosiți scuterul deoarece performanța acestuia poate fi afectată. De asemenea, acesta nu poate menține echilibrul dacă bateria este scăzută.

### **2.3. Cum să exersezi**

Înainte de a prima folosință, asigurați-vă că următoarele cerințe au fost îndeplinite:

- Că aveți încălțăminte confortabilă, cu talpă plată
- Că sunteți pe o suprafață dreaptă și netedă
- Că vă puteți da jos de pe scuter cu ușurință
- Că sunteți atent la denivelările suprafeței

## **ATENȚIE!**

Scuterul a fost proiectat ca fiind un mijloc de transport pentru suprafețe drepte și netede, dacă întâmpinați pe traseu suprafețe mai rigide, vă rugăm să încetiniți până la o viteză adecvată

Dacă nu aveți experiență cu scuterul, vă rugăm să conduceți cu grijă pe lângă pietonii aflați în trecere.

### 3. Instrucțiuni de utilizare în siguranță

Această secțiune conține informații și avertismente pentru folosirea în siguranță a scuterului inteligent. Pentru a conduce în siguranță scuterul electric, vă rugăm să citiți manualul de instrucțiuni și să respectați instrucțiunile de siguranță. Vă rugăm să acordați atenție condițiilor de securitate și veți putea circula în siguranță, cu plăcere.

#### **ATENȚIE!**

- Nu folosiți scuterul inteligent fără a citi cu atenție manualul de instrucțiuni dedicat conducerii acestuia, deoarece riscați să pierdeți controlul dispozitivului și să vă răniți. Pentru a evita acest lucru, respectați instrucțiunile din manualul destinat șofatului pe scuter.
- Vă rugăm să vă asigurați că produsul este într-o stare bună și are toate componentele înainte de utilizare.
- În timpul primei folosiri, vă rugăm luați măsurile necesare de siguranță precum, purtarea de caschete, genunchiere, cotiere, etc.
- Scuterul inteligent este destinat numai pentru uz personal. Nu folosiți scuterul în transportul public.
- Greutatea minimă pentru utilizarea produsului de către copii este de 20 de kg. Utilizarea produsului de către aceștia se va face numai sub supravegherea și îndrumarea unui adult. Nu este indicată utilizarea de către cei ce suferă boli de inimă sau au tensiune crescută. Este interzisă utilizarea produsului de către femei gravide și persoane cu dizabilități.
- Nu utilizați scuterul electric după consumul de alcool sau droguri (stupefiante).
- În timpul utilizării produsului, vă rugăm respectați atât regulile de circulație cât și pietonii.
- Va rugăm atenționați în timpul deplasării și păstrați distanța față de ceilalți. Păstrați o vizibilitate ridicată pentru a circula în siguranță cu scuterul electric.
- În timpul deplasării, țineți picioarele relaxate și genunchii puțin îndoiți pentru a vă păstra echilibrul pe suprafețele concave și convexe. Păstrați tot timpul ambele picioarele pe suprafața scuterului.

- Vă rugăm să vă echipați în timpul utilizării cu echipament sportiv, pentru lejeritate și pentru a putea gestiona mai bine situațiile de urgență.
- Scuterul inteligent poate fi folosit de o singură persoană. Este interzisă utilizarea de către două sau mai multe persoane în același timp.
- Nu depășiți greutatea maximă admisă menționată în manualul de instrucțiuni sau riscați căzături și răni.
- De asemenea, depășirea greutății admise poate afecta sistemul inteligent al scuterului electric. Greutatea minimă trebuie însă depășită pentru utilizarea scuterului. În caz contrar, scuterul nu poate fi manipulat, mai ales la vale, unde pericolul este ridicat și unde este indicată încetinirea și oprirea scuterului.
- Viteza scuterului trebuie menținută pentru siguranța personală și a celorlalți. Fiți tot timpul pregătiți să încetiniți și să opriți scuterul.
- În cazul unui accident în trafic, așteptați organele de poliție la locul accidentului.
- În timpul deplasării alături de alți utilizatori de scutere electrice, vă rugăm păstrați distanța față de aceștia pentru a evita accidentele.
- Rețineți că în timpul deplasării pe scuter, înălțimea dvs. este cu 10 cm mai mare decât o ușă, deplasați-vă corespunzător.

- Păstrați-vă echilibrul și centrul de greutate în timpul deplasării pentru a preveni căderile datorate vitezei sau a lipsei de echilibru.
- Nu vă lăsați distrași când utilizați scuterul electric, nu răspundeți la telefon, nu ascultați muzică, nu vă ocupați de altă activitate în același timp.
- Nu utilizați scuterul pe timp de ploaie și nu parcurgeți distanțe lungi cu spatele, la viteze mari. Nu folosiți forțe externe pentru a propulsa scuterul și nu conduceți pe lumina scăzută sau întuneric.
- Vă rugăm să evitați obstacolele și suprafețele lucioase precum poleiul, zăpadă și gheață sau suprafețele ude.
- Vă rugăm să evitați obiectele mici, împrăștiate, crengile, gunoaiele, sau drumurile pietruite.
- Vă rugăm să vă conformați condițiilor de utilizare ale scuterului în spațiul public, dacă aveți nevoie de permisiunea de a conduce scuterul inteligent într-un anumit spațiu, obțineți mai întâi permisiunea necesară.
- Vă rugăm să nu porniți sau opriți brusc scuterul.
- Este interzisă utilizarea scuterului în spații neadecvate în care se pot cauza evenimente nefavorabile și periculoase precum incendii sau explozii.



## 4. Încărcarea și mentenanța bateriilor

Scuterul dispune de o baterie internă, reîncărcabilă. Pentru mentenanța bateriei, citiți instrucțiunile de siguranță și specificațiile acesteia. Pentru siguranța dumneavoastră cât și pentru a prelungi viața bateriei, vă rugăm țineți cont de următoarele instrucțiuni.

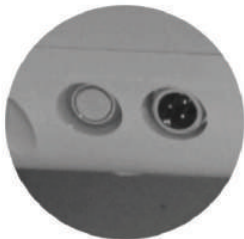
### 4.1. Baterie descărcată

Când observați că lumina indicatorului de oprire (Power) este roșie intermitentă, se recomandă oprirea scuterului deoarece bateria nu mai are destulă putere. Atunci când bateria este descărcată, scuterul electric inteligent nu are destulă energie pentru a fi condus, iar platforma se va bloca, făcând imposibilă utilizarea scuterului în continuare. Evitați să insistați pe deplasarea folosind scuterul cu bateria descărcată deoarece este foarte ușor să cădeți sau să vă răniți. De asemenea, continuarea deplasării cu bateria descărcată poate afecta durata de viață a bateriei. Nu mai folosiți scuterul dacă bateria acestuia:

1. Emite un miros neplăcut sau fum
  2. Prezintă scurgeri
- Bateria poate fi scoasă și înlocuită doar de un service autorizat.
  - Nu atingeți bateria dacă aceasta prezintă scurgeri.
  - Nu lăsați copii sau animale în preajma dispozitivului.
  - Înainte de a instala bateria sau de a folosi scuterul, scoateți încărcătorul.
  - Bateriile conțin substanțe periculoase. Nu desfaceți bateriile și nu înserați materiale străine în acestea.
  - Este datoria companiei să asigure echipamentul necesar pentru bateria scuterului inteligent.
  - Bateria cu litiu este considerată periculoasă deoarece poate prezenta scurgeri nocive.
  - Bateria scuterului inteligent poate fi folosită doar în limita legilor locale.

## 4.2 Încărcarea bateriei

- Verificați dacă mufa de încărcare este uscată.
- Deschideți capacul din spatele scuterului inteligent.
- Cuplați unul dintre capetele încărcătorului în mufa de încărcare (100-240V; 50-60 Hz), asigurați-vă că indicatorul luminos de pe încărcător este de culoare verde și plasați încărcătorul lângă scuterul inteligent.
- Dacă lumina încărcătorului este roșie, înseamnă că scuterul se încarcă, în caz contrar, verificați dacă conexiunea electrică este în regulă.
- Când lumina încărcătorului trece de la roșie la verde, înseamnă că scuterul este încărcat. Vă rugăm opriți încărcarea deoarece depășirea timpului de încărcare poate afecta durata de viață a bateriei.



- Verificați priza în care încărcați.
- Vă rugăm încărcați bateria după indicații. În caz contrar aceasta se va strica.
- Durata de încărcare a scuterului inteligent este de aproximativ 2 ore. Supraîncărcarea bateriei va afecta durata de viață a acesteia.
- Vă rugăm încărcați scuterul într-un mediu uscat. Dacă mufa de încărcare este umedă, așteptați până aceasta este uscată.

### 4.3 Temperaturi ridicate sau scăzute

Dacă doriți să folosiți scuterul la capacitate maximă, temperatura bateriei trebuie să fie ca cea menționată în specificațiile acesteia.

Înainte de încărcare și în timpul încărcării, temperatura trebuie să fie în limitele recomandate sau aproape de acestea. În cazul în care limitele nu sunt atinse sau sunt depășite cu mult, încărcarea nu va fi posibilă.

### 4.3 Parametrii de funcționare a bateriei

Articol	Parametri
Tipul bateriei	Baterie cu lithium
Timp de încărcare	2-3 ore
Voltaj	36V
Capacitate inițială	2-4AH
Temperaturi de funcționare	-15 C /- 50 C
Temperaturi de încărcare	0 - 40 C
Timp de depozitare ( 20 C si 25 C )	12 luni
Umiditate optimă pentru depozitare	5%- 95%

### 4.3 Atenționări pentru livrarea bateriei

#### **ATENȚIE!**

Bateria cu litiu este considerată periculoasă. Legile locale se aplică în timpul transportării.

#### **ATENȚIE!**

Dacă trebuie să deplasați scuterul cu bateriile litiu-ion cu avionul, conformați-vă codului de transportare al acestora și vă rugăm contactați agenții desemnați ai companiei.



---

**XPLORER LLC**

A: 112 Capitol Trail, Newark, County of New Castle, Delaware, DE 19711  
T: +1 610 765 6008 | F: +1 610 361 8398 | M: +1 501 454 4868 | E: [info@xplorerlife.com](mailto:info@xplorerlife.com)  
[www.xplorerlife.com](http://www.xplorerlife.com)

---

***FIT FOR LIFE.***